

# enfance et musique

*éveil culturel et petite enfance*

Formations

2023/2024

**Qualiopi**  
processus certifié

 RÉPUBLIQUE FRANÇAISE

La certification qualité a été délivrée  
au titre de la catégorie suivante :  
**ACTIONS DE FORMATIONS**

[www.enfancemusique.asso.fr](http://www.enfancemusique.asso.fr)

- 3 • Éditos
- 4 • Présentation du centre de formation
- 5 • Modalités de formation & financement
- 6 • **Certifications - CPF**
- 8 • **Dispositif particulier :**  
**les stages dans votre lieu d'accueil**
- 10 • La musique et le tout-petit
- 11 • Chansons, comptines et jeux de doigts avec les tout-petits
- 12 • Le livre et le tout-petit
- 13 • Les arts plastiques et le tout-petit
- 14 • De l'éveil corporel du jeune enfant à la danse
- 16 • **Les stages décentralisés**
- 18 • **Les stages dans nos locaux**
- 20 • **La musique et l'enfant**
- 21 • Jouer de la guitare d'accompagnement parmi les enfants - Niveau débutant
- 22 • Jouer de la guitare d'accompagnement parmi les enfants - Niveau intermédiaire
- 23 • Rythme et percussions dans l'éveil musical du tout-petit
- 24 • La musique et le tout-petit
- 25 • Animer un atelier d'éveil musical
- 27 • Chansons, comptines et jeux de doigts avec les tout-petits
- 28 • Technique vocale : voix parlée, voix chantée
- 29 • Berceuses et comptines, créer des chansons pour les tout-petits
- 30 • Voix, musique et langages
- 31 • L'enfant en situation de handicap et la musique
- 32 • La musique dans les rencontres parents-enfants ou adultes-enfants
- 33 • Instruments de musique et espaces sonores : les imaginer, les construire, en jouer
- 34 • **L'éveil culturel et artistique du tout-petit**
- 35 • Développer des projets d'éveil culturel et artistique en direction de très jeunes enfants : enjeux et outils
- 36 • Posture professionnelle et créativité : l'éveil culturel et artistique pour rencontrer le tout-petit
- 37 • Cultures d'ici et d'ailleurs, la chanson comme point de rencontre
- 38 • Accueillir la petite enfance en bibliothèque  
Découvrir la spécificité du très jeune enfant pour inventer des propositions culturelles adaptées
- 39 • L'éveil culturel du tout-petit : livre, musique, arts plastiques
- 40 • Le livre et le tout-petit
- 41 • Imaginer et raconter des histoires aux tout-petits
- 42 • La poésie et les tout-petits
- 43 • Le tout-petit à la rencontre de la nature  
Propositions en arts plastiques
- 44 • Les arts plastiques et les tout-petits : regarder naître la créativité
- 45 • L'argile, le plâtre et le très jeune enfant
- 46 • L'objet recyclé, créativité en arts plastiques
- 47 • De l'éveil corporel à la danse chez le très jeune enfant
- 48 • Le spectacle et le très jeune enfant
- 49 • Apprendre à conter aux plus petits  
Construction d'un récit poétique et manipulation inventive d'objets
- 50 • L'art clownesque pour être au plus près des tout-petits
- 51 • **Diplôme d'Université**
- 52 • Un label musical de référence : cd, livres-cd
- 53 • Territoires d'éveil / Réseau
- 54 • Spectacles jeune et très jeune public
- 56 • Informations pratiques
- 57 • Bulletin d'inscription
- 58 • Utiliser votre CPF, c'est facile !
- 59 • Dates stages 2024
- 60 • Dates stages 2023

Demande de catalogues complémentaires : [www.enfancemusique.asso.fr/documentation](http://www.enfancemusique.asso.fr/documentation)  
ou par tél. au 01 48 10 30 05

Enfance et Musique est soutenue par le ministère de la Culture, le ministère des Solidarités, de l'Autonomie et des Personnes handicapées, le ministère de l'Éducation nationale et de la Jeunesse, la Caisse nationale des allocations familiales (Cnaf), le FDVA et la ville de Pantin.

Soutenu par \_\_\_\_\_



# Éditos

Avec l'arrêté du 21 septembre 2021 portant création d'une charte nationale pour l'accueil du jeune enfant, l'éveil artistique et culturel des tout-petits intègre officiellement *le cadre commun, les principes et les valeurs essentielles que partagent les professionnels de l'accueil du jeune enfant. Il concerne l'ensemble des modes d'accueil, individuels et collectifs, et s'adresse à toutes celles et ceux qui les conçoivent, les mettent en œuvre et les font progresser.*

Cet arrêté marque une étape historique en inscrivant l'éveil artistique parmi 10 principes de référence : *Je développe ma créativité et j'éveille mes sens grâce aux expériences artistiques et culturelles. Je m'ouvre au monde par la richesse des échanges interculturels.*

*...Les modes d'accueil doivent s'ouvrir à la présence d'artistes, aux apports des talents des familles, aux opportunités locales, aussi bien dans l'organisation de l'accueil au quotidien que lors de moments exceptionnels ou festifs. Les approches culturelles et artistiques, la recherche d'un cadre esthétique, doivent être intégrées à la formation des professionnels.*

Sur les territoires, portés par la dynamique de cette charte, les projets d'éveil artistique pour le très jeune public se multiplient, mais force est de constater que ces acquis restent fragiles face au projet d'éveil culturel du système marchand dominant avec son modèle de rentabilité et de consommation sans limites.

S'engager aujourd'hui c'est donc renforcer les valeurs de l'éveil culturel et artistique du jeune enfant dans les mouvements de la société civile qui résiste pour préserver la place de l'humain et de la diversité culturelle au cœur de notre monde en mutation.

Le chantier est immense et incertain... Nous avons la responsabilité et le devoir de nous y engager pour accompagner de nouveaux regards sur la marche du monde. Pour Enfance et Musique, l'éveil artistique et culturel du très jeune enfant doit s'inscrire aujourd'hui dans ce mouvement et cette ambition mobilisatrice et porteuse d'espoir.

**Marc Caillard**, Président-Fondateur

**Julie Naneix-Laforgerie**, Coordinatrice générale

Vos témoignages nous le confirment : les formations professionnelles à l'éveil artistique et culturel sont des espaces de ressourcement indispensables qui vous permettent de prendre du recul, de renouveler vos pratiques, de revenir dans votre structure, fort d'une nouvelle dynamique et d'un nouveau souffle, grâce à l'acquisition de compétences, et d'outils supplémentaires dans ce domaine riche de sens.

Proposer des moments d'éveil artistique et culturel auprès des tout-petits nécessite une connaissance de ce public spécifique et du cadre adapté, requiert des savoir-faire dans la discipline artistique choisie, demande une capacité à animer, à gérer un groupe, mais aussi à observer, à rebondir sur les propositions du jeune enfant, à oser se mettre en jeu.

Grâce à des mises en situation très concrètes, des temps d'analyses et de réflexion, d'échanges et d'élaboration, vous développerez des aptitudes qui soutiendront la mise en place de nouveaux projets professionnels. Vous découvrirez de nouveaux dispositifs d'éveil artistique et culturels, et prendrez confiance, dans un climat de bienveillance absolu, dans vos capacités futures à les animer.

La majorité de nos stages sont accessibles sans prérequis et s'adressent à tous les professionnels de la petite enfance, de la culture, du champ médico-social, aux artistes ou aux personnes en reconversion. Nous avons mis en place tous les outils pour vous permettre d'utiliser les dispositifs de la formation continue pour vous qualifier.

N'attendez plus, venez découvrir de nouvelles pratiques, faire émerger votre propre créativité, inventer de nouvelles propositions innovantes et riches de sens !

L'éveil artistique et culturel du jeune enfant est maintenant inscrit officiellement dans les 10 principes de la charte pour l'accueil du jeune enfant. Agissons ensemble, dès aujourd'hui, à travers la formation professionnelle, afin qu'il se décline au quotidien de la vie des jeunes enfants et des familles dans tous les lieux de vie et de culture qui les accueillent.

**Cécile Josseume**, Responsable du Centre de formation

# L'ÉQUIPE

Président-Fondateur : Marc Caillard

Coordination générale :  
Julie Naneix-Laforgère

Responsable du Centre de formation :  
Cécile Josseume

Secrétariat formation :  
Flora De Mori

Animation du réseau, référente des  
projets familles et diversité culturelle :  
Margotte Fricoteaux\*

Formateurs, artistes,  
responsables de stage :

Jean-Luc Baldacchino

Magali Benvenuti

Marion Cerquant

Agnès Chaumié

Maité Cronier

Françoise Danjoux

Jean-Louis Esclapès

Jaime Flor de Molina

Marie Frapsauce

Margotte Fricoteaux\*

Sylvain Gaudenzi

Isabelle Grenier

Jean-Louis Harter

Florence Hinneburg

Véronique His

Myriam Krivine

Marie-Aude Lacombe

Catherine Lebranchu

Pascale Luce

Aude Maury

Marie-Françoise Mory\*\*

Alain Paulo

Marion Perrier

Guy Prunier

Angéline Riès

Geneviève Schneider\*\*\*

Avec la participation d'intervenants  
complémentaires

\* En partenariat avec l'association Arts  
et Cultures en Partage

\*\* En partenariat avec l'association  
Nuances, musique et mouvement

\*\*\* En partenariat avec l'association  
Musiques & Langages

**Contact & informations :**

Voir page 56

## Le centre de formation

# enfance et musique

*éveil culturel et petite enfance*

## Une exigence de qualité...

- Des formateurs spécialistes de leurs disciplines artistiques et professionnels de la petite enfance.
- Un programme de formations diversifiées proposées dans nos locaux (Pantin, Grenoble, Angers) ou co-construites avec vous, à la demande, sur l'ensemble du territoire national.
- Une équipe à votre écoute pour étudier vos projets de formation individuelle ou en équipe, préciser vos besoins, vous permettre d'affiner vos choix, soutenir l'argumentaire de votre plan de formation.
- Une pédagogie enracinée dans une démarche d'échange créatif : favoriser les attitudes créatives, échanger sur des expériences concrètes menées par les professionnels en formation avec vous, encourager et soutenir les initiatives, valoriser le chemin parcouru, allier savoir-être et savoir-faire, assurer le lien entre le travail avec les adultes et la pratique auprès des enfants.
- Un nombre de stagiaires limité pour garantir la qualité de la formation.
- Plusieurs salles de formation à disposition, plus de 150 instruments de musique, environ 500 albums pour enfants, du matériel spécifique pour chaque stage, un équipement vidéo et d'enregistrement audio de haute qualité.
- Une politique tarifaire : des tarifs réduits sont proposés pour les professionnels de structures adhérentes à l'Accepp, ou les personnes s'inscrivant à titre individuel.
- Une engagement d'accessibilité : une personne à votre écoute concernant les besoins spécifiques et les personnes en situation de handicap.

• **Un centre de formation certifié Qualiopi**, une assurance de qualité.

• **Un accompagnement personnalisé**

- En direct : nous pouvons construire un parcours de formation sur mesure, ou vous renseigner sur des questions pédagogiques ou administratives. N'hésitez pas à nous contacter au 01 48 10 30 05 ou sur [formation@enfance musique.asso.fr](mailto:formation@enfance musique.asso.fr)

- Sur notre site [www.enfancemusique.asso.fr](http://www.enfancemusique.asso.fr) : retrouvez les contenus détaillés des formations et de la certification, ainsi que des précisions sur l'utilisation du CPF.

• **Plusieurs modalités de formation possibles**

- **Les stages programmés dans nos locaux** : à Pantin (métro Hoche), Grenoble et Angers sur des thématiques variées à des dates préétablies, pour tous les professionnels agissant ou souhaitant agir auprès de jeunes enfants, quel que soit leur secteur d'activité et souhaitant développer des compétences relatives à l'éveil culturel et artistique.

- **Les stages décentralisés** : élaborés à votre demande partout en France pour toute situation professionnelle (pour une équipe, un groupe de professionnels, une structure, etc.) dans tous les secteurs, ils sont adaptables (thème, durée, organisation) en fonction de vos objectifs, besoins et contraintes.

- **Les stages dans votre lieu d'accueil** : La spécificité de ces stages est de permettre des temps de formation pour les adultes, en présence des enfants. En se déroulant dans votre lieu de travail, cette formation professionnelle s'inscrit dans votre quotidien, au plus près de la réalité du terrain.

- **Les formats spécifiques** : conférence, intervention dans des écoles de formation initiale, etc.

• **Plusieurs financements possibles**

- Le plan de formation de votre structure.

- Votre CPF dans le cadre d'une certification.

- Des financements liés à votre situation spécifique : Afdas, Pôle Emploi, FIF-PL, etc.



REPUBLICQUE FRANÇAISE

La certification qualité a été délivrée  
au titre de la catégorie suivante :  
ACTIONS DE FORMATIONS

Association Enfance et Musique



17 rue Étienne Marcel - 93500 Pantin



[formation@enfance musique.asso.fr](mailto:formation@enfance musique.asso.fr)



[www.enfancemusique.asso.fr](http://www.enfancemusique.asso.fr)



01 48 10 30 05

# Formation certifiante

## éligible au CPF

Intégrer l'éveil culturel et artistique des enfants  
à sa pratique professionnelle

Enfance et Musique a créé et délivre cette certification professionnelle, accessible à tous ceux agissant auprès de jeunes enfants et souhaitant intégrer l'éveil culturel et artistique à leurs propositions. Finançable via le CPF ou le plan de formation, elle est enregistrée au Répertoire Spécifique de France Compétences (RS5715).

**Élaboration personnalisée :** en fonction des souhaits et besoins de chaque stagiaire, le parcours de certification se constitue d'un ou plusieurs module(s) de formation, et les thématiques artistiques et culturelles peuvent être variées (musique, arts plastiques, chanson, conte, clown, littérature enfantine, handicap, interculturalité, danse, etc.).

**Public :** plus d'une trentaine de métiers en relation avec l'enfance, tels les professionnels de la petite enfance et de l'enfance, de la culture, du médico-social, de la famille, de l'animation, de compagnies artistiques, de la santé, en reconversion, etc. Ils peuvent avoir ou non des connaissances artistiques.

**Débouchés :** soutenir un projet au sein d'une structure, obtenir une reconnaissance officielle de ses compétences professionnelles, mettre en place une activité, enrichir sa palette de propositions, etc.

### **Apports pour les professionnels ayant obtenu la certification :**

- Construction de qualifications professionnelles complémentaires.
- Soutien à la mise en place de projets d'éveil culturel et artistique.
- Enrichissement des propositions aux tout-petits et de la qualité de leur accueil.
- Sécurisation des aptitudes pédagogiques dans l'accompagnement des tout-petits.

### **Intérêt pour les structures avec des professionnels ayant obtenu la certification :**

- Inclusion de l'éveil culturel et artistique dans le projet pédagogique, en lien avec la charte nationale d'accueil du jeune enfant.
- Enrichissement de l'offre pédagogique avec une assurance qualitative.
- Renforcement de l'offre de service et des propositions aux familles.
- Contribution à la maîtrise de la qualité des services.



### **Spécificités de la certification professionnelle « Intégrer l'éveil culturel et artistique des enfants à sa pratique professionnelle » :**

Elle vise à reconnaître la capacité à déployer des pratiques professionnelles favorisant l'éveil artistique et culturel des enfants, dans une ou plusieurs disciplines artistiques, et à mettre en œuvre ces compétences au profit d'activités participant à l'éveil culturel et artistique des enfants.

### **Compétences évaluées par la certification :**

- Utiliser les outils culturels ou artistiques appropriés à un usage par des enfants de moins de 6 ans.
- Adapter l'utilisation de ces outils en fonction des caractéristiques des enfants participant à l'atelier et des spécificités de l'environnement dans lequel il se réalise, dans la discipline artistique choisie.
- Pratiquer des activités d'éveil culturel et artistique à destination des enfants dans un lieu de vie collective (crèche, hôpital, établissement d'accueil de jeunes enfants, bibliothèque, école, établissement médico-social...) en associant toutes les parties prenantes à l'atelier.

### **Prérequis :**

La certification est accessible aux personnes en situation d'activité professionnelle en relation avec les enfants de moins de 6 ans, l'évaluation se réalisant en situation professionnelle réelle. Les personnes qui n'exercent pas avec des enfants peuvent suivre le cursus de formation pour développer leurs compétences, mais devront être en situation d'activité avec des enfants pour passer la certification. Il n'y a pas de prérequis en termes de niveau pour passer la certification.

### **Pour toute question, contactez-nous !**

Comment obtenir la certification ? Quels modules de formation peuvent être suivis dans une certification ? Quels modules de formations seraient les plus adaptés à votre situation et votre projet professionnel ? Quels financements permettent de suivre une certification ? Pour toute autre question, vous pouvez consulter notre site Internet, ou nous contacter au 01 48 10 30 05 ou à l'adresse [formation@enfance musique.asso.fr](mailto:formation@enfance musique.asso.fr)

# Dispositif particulier :

## les stages dans votre lieu d'accueil

La spécificité de ces stages est de permettre des temps de formation pour les adultes, en présence des enfants.



Ces formations ont pour thème : la musique, la danse, le livre, les chansons ou les arts plastiques.



## Intérêt spécifique

En se déroulant dans votre lieu de travail, ce dispositif de formation professionnelle s'inscrit dans le quotidien et permet d'être au plus près de la réalité du terrain. Les stagiaires observent, analysent et participent aux propositions artistiques vécues concrètement par les enfants : vivre une expérience sensible ensemble est un apport inestimable pour les adultes qui ont ensuite davantage d'aisance dans la mise en pratique des acquis de la formation.

En rassemblant toute une équipe, cette formation est l'occasion d'une réflexion commune sur les apports et l'intérêt d'une pratique artistique dans le développement du très jeune enfant. Elle permet de préciser les objectifs de cette rencontre de l'enfant avec la matière artistique choisie et favorise sa prise en compte dans le projet d'établissement.

## Organisation

**La formation débute par un premier temps collectif entre adultes (minimum de 3h).**

L'objectif est de permettre à chacun d'exprimer ses attentes, et pour le formateur de transmettre les éléments fondamentaux de sa matière artistique ainsi que d'anticiper, avec l'équipe, l'organisation de cette formation sur le terrain. Ce temps peut s'organiser en fin de journée ou dans le cadre d'une journée pédagogique.

**Les journées qui suivent reposent sur l'alternance :**

- de temps de formation entre adultes, sans les enfants, en individuel ou en petits groupes. Ils s'inscrivent dans le déroulement quotidien de la crèche.
- de temps de formation en présence des enfants permettant d'observer et d'expérimenter différentes propositions artistiques avec les tout-petits.

**La formation se clôture par un temps de bilan collectif entre adultes.**

Les stagiaires y seront invités à nommer les compétences acquises et à renseigner un questionnaire d'évaluation de fin de formation.

Pour assurer aux professionnels engagés dans la formation une bonne acquisition des compétences, ce dispositif implique une organisation particulière leur permettant de se détacher ensemble ou à tour de rôle, tout en maintenant un accueil de qualité dans le lieu.

La durée de la formation et le nombre d'adultes concernés s'ajustent en fonction de la capacité d'accueil de la structure et du nombre d'agents y travaillant.

Public visé : équipe d'un lieu d'accueil du jeune enfant. Chaque formation est élaborée sur mesure en fonction du lieu.

**N'hésitez pas à nous contacter au 01 48 10 30 05 pour élaborer votre projet de formation et recevoir un devis.**

# La musique et le tout-petit dans votre établissement



Formation d'une équipe sur son lieu de travail, en présence des enfants

## OBJECTIFS

- Développer les capacités d'écoute des productions sonores spontanées des enfants.
- Repérer l'importance du jeu sonore et musical dans l'éveil du très jeune enfant.
- Faire le lien entre le jeu sonore de l'enfant et la musique.
- Repérer les paramètres musicaux mis en jeu dans les productions sonores spontanées des enfants, dans le quotidien du lieu d'accueil.
- Oser interagir avec un enfant par le son, sans attendre de résultat musical prévu à l'avance.
- Être capable de proposer des moments de musique, sous de multiples formes, en respectant l'enfant dans son développement.

## CONTENU

### Temps de formation entre adultes, sans les enfants

- Découverte d'instruments de musique et d'objets sonores adaptés à l'éveil musical :
  - exploration et manipulation,
  - improvisation autour du rythme, de l'intensité, des dynamiques, des timbres, de la résonance, des hauteurs, des silences...
- Préparation d'un atelier de musique à expérimenter avec un groupe d'enfants, en prenant en compte l'âge et le nombre d'enfants, le lieu et la durée.
- Analyse des moments musicaux partagés avec les enfants ou entre adultes : paramètres musicaux mis en jeu, interactions musicales, émotions partagées.
- Découverte de musiques enregistrées et de chansons

### Temps de formation en présence des enfants

- Écoute et observation des jeux sonores spontanés des enfants.
- Mises en pratique dans le quotidien d'une journée avec les enfants, à partir de propositions variées (instruments de musique, matériaux sonores, voix, disques) :
  - observations des interactions et des émotions partagées entre l'adulte et le ou les enfants,
  - situations d'expérimentations mettant en jeu la capacité des adultes à interagir avec un ou plusieurs enfants, à partir de différentes propositions allant du sonore au musical.

Les propositions musicales s'adressent aux enfants quel que soit leur âge. Pour les enfants à partir de 1 an et demi, ce stage nécessite à certains moments des mises en pratique avec des petits groupes d'enfants (5 à 6), dans un lieu séparé du reste du groupe sur le plan sonore.

## DURÉE ÉTUDIÉE AVEC VOUS

Un enregistrement du répertoire travaillé pendant le stage sera envoyé à chaque stagiaire.

## PUBLIC VISÉ

Cette formation est élaborée sur mesure en fonction de vos besoins, attentes et possibilités d'organisation et s'adresse à l'équipe d'un lieu d'accueil du jeune enfant.

## PRÉREQUIS

Sauf élaboration spécifique souhaitée de votre part, ce stage ne comporte pas de prérequis de pratique artistique ou culturelle.

## MODALITÉS ET DÉLAIS D'ACCÈS

Chaque structure qui souhaite mettre en place une formation sur mesure contacte Enfance et Musique pour élaborer ensemble le programme, les modalités et délais d'accès.

## ÉVALUATION DE FORMATION

Bilan oral et écrit de fin de stage. Une attestation de présence sera remise au stagiaire à l'issue de la formation.

## MÉTHODES MOBILISÉES

La conduite de la formation s'appuiera sur une pédagogie active permettant une démarche d'échange créatif.

Elle s'articulera entre de temps :

- de pratique entre adultes,
- d'observation et d'analyse,
- de mises en pratique en présence des enfants .

## NOMBRE DE PARTICIPANTS

À déterminer selon vos besoins et votre public, en fonction des échanges avec le centre de formation.

# Chansons, comptines et jeux de doigts avec les tout-petits dans votre établissement



Formation d'une équipe sur son lieu de travail, en présence des enfants

## OBJECTIFS

- Enrichir le répertoire commun à l'équipe de chansons, comptines et jeux de doigts.
- Avoir davantage d'aisance pour chanter et jouer avec sa voix en présence de ses collègues.
- Donner une place à la chanson dans l'accueil du jeune enfant.
- Permettre à la chanson d'être source de bien-être et de liens pour les enfants, les professionnels et les parents.
- Repérer l'importance de la voix dans les échanges avec les très jeunes enfants.
- Mettre en place de multiples formes de rencontres autour de la chanson et dans le quotidien du lieu d'accueil.

## CONTENU

### Temps de formation entre adultes, sans les enfants

- Travail d'un répertoire de chansons, comptines et jeux de doigts :
  - spécificité et diversité de ce répertoire,
  - analyse du rôle de la chanson dans la petite enfance,
  - jeux avec sa voix pour donner vie à ce répertoire.

### Temps de formation en présence des enfants

- Mise en situation d'écoute des vocalisations spontanées des enfants.
- Mise en pratique dans le quotidien d'une journée avec les enfants :
  - repérer les multiples occasions pour partager un moment de chanson avec un ou des très jeunes enfants,
  - expérimenter différentes manières de vivre ces moments (variation dans l'interprétation, accompagnement avec des petits instruments de percussions, utilisation de l'espace, temps individuel ou collectif),
  - adapter sa façon de chanter selon le lieu, le but recherché, le contexte, l'âge des enfants et leurs réactions...
  - analyser des interactions et émotions partagées provoquées par la chanson ou la voix,
  - inventer des transmissions pouvant être faites aux parents.

Les temps de formation en présence des enfants se déroulent dans les multiples espaces du lieu d'accueil et s'adressent aux enfants quel que soit leur âge.

## DURÉE ÉTUDIÉE AVEC VOUS

Un enregistrement du répertoire travaillé pendant le stage sera envoyé à chaque stagiaire.

## PUBLIC VISÉ

Cette formation est élaborée sur mesure en fonction de vos besoins, attentes et possibilités d'organisation et s'adresse à l'équipe d'un lieu d'accueil du jeune enfant.

## PRÉREQUIS

Sauf élaboration spécifique souhaitée de votre part, ce stage ne comporte pas de prérequis de pratique artistique ou culturelle.

## MODALITÉS ET DÉLAIS D'ACCÈS

Chaque structure qui souhaite mettre en place une formation sur mesure contacte Enfance et Musique pour élaborer ensemble le programme, les modalités et délais d'accès.

## ÉVALUATION DE FORMATION

Bilan oral et écrit de fin de stage. Une attestation de présence sera remise au stagiaire à l'issue de la formation.

## MÉTHODES MOBILISÉES

La conduite de la formation s'appuiera sur une pédagogie active permettant une démarche d'échange créatif.

Elle s'articulera entre de temps :

- de pratique entre adultes,
- d'observation et d'analyse,
- de mises en pratique en présence des enfants .

## NOMBRE DE PARTICIPANTS

À déterminer selon vos besoins et votre public, en fonction des échanges avec le centre de formation.

# Le livre et le tout-petit dans votre établissement



Formation d'une équipe sur son lieu de travail, en présence des enfants

## OBJECTIFS

- Comprendre la nécessité des histoires et des livres dans le développement de l'enfant.
- Analyser la qualité des échanges qu'un livre déclenche entre l'adulte et l'enfant.
- Être capable de lire des livres en s'adressant à un ou plusieurs enfants.
- Savoir aménager un espace favorisant la découverte des livres.

## CONTENU

### Temps de formation entre adultes, sans les enfants

- Travail sur les critères de choix face à la grande diversité des livres pour enfants.
- Analyse de schémas narratifs particulièrement adaptés aux tout-petits.
- Mise en évidence des multiples apports du livre :
  - identifications et projections,
  - diversité des langages (langage factuel, langage du récit, poésie),
  - accès à la représentation par l'image et ouverture sur l'imaginaire.

### Temps de formation en présence des enfants

- Observation des enfants :
  - à l'écoute d'une histoire : réactions vocales, corporelles, verbales ;
  - dans leur appropriation de l'objet livre : exploration sensorielle, manipulation des pages, jeu avec le récit.
- Les mille et une occasions de proposer le livre : situations individuelles ou collectives, autour d'une lecture faite par un adulte ou en exploration libre, dans différents lieux, à différents moments de la journée.
- Travail de lecture à voix haute en prenant en compte celui qui écoute : la voix, la gestuelle, le regard.

Les propositions de lectures s'adressent aux enfants quel que soit leur âge.

## DURÉE ÉTUDIÉE AVEC VOUS

### PUBLIC VISÉ

Cette formation est élaborée sur mesure en fonction de vos besoins, attentes et possibilités d'organisation et s'adresse à l'équipe d'un lieu d'accueil du jeune enfant.

### PRÉREQUIS

Sauf élaboration spécifique souhaitée de votre part, ce stage ne comporte pas de prérequis de pratique artistique ou culturelle.

### MODALITÉS ET DÉLAIS D'ACCÈS

Chaque structure qui souhaite mettre en place une formation sur mesure contacte Enfance et Musique pour élaborer ensemble le programme, les modalités et délais d'accès.

### ÉVALUATION DE FORMATION

Bilan oral et écrit de fin de stage. Une attestation de présence sera remise au stagiaire à l'issue de la formation.

### MÉTHODES MOBILISÉES

La conduite de la formation s'appuiera sur une pédagogie active permettant une démarche d'échange créatif.

Elle s'articulera entre de temps :

- de pratique entre adultes,
- d'observation et d'analyse,
- de mises en pratique en présence des enfants .

### NOMBRE DE PARTICIPANTS

À déterminer selon vos besoins et votre public, en fonction des échanges avec le centre de formation.

# Les arts plastiques et le tout-petit dans votre établissement



## DURÉE ÉTUDIÉE AVEC VOUS

### PUBLIC VISÉ

Cette formation est élaborée sur mesure en fonction de vos besoins, attentes et possibilités d'organisation et s'adresse à l'équipe d'un lieu d'accueil du jeune enfant.

### PRÉREQUIS

Sauf élaboration spécifique souhaitée de votre part, ce stage ne comporte pas de prérequis de pratique artistique ou culturelle.

### MODALITÉS ET DÉLAIS D'ACCÈS

Chaque structure qui souhaite mettre en place une formation sur mesure contacte Enfance et Musique pour élaborer ensemble le programme, les modalités et délais d'accès.

### ÉVALUATION DE FORMATION

Bilan oral et écrit de fin de stage. Une attestation de présence sera remise au stagiaire à l'issue de la formation.

### MÉTHODES MOBILISÉES

La conduite de la formation s'appuiera sur une pédagogie active permettant une démarche d'échange créatif.

Elle s'articulera entre de temps :

- de pratique entre adultes,
- d'observation et d'analyse,
- de mises en pratique en présence des enfants .

### NOMBRE DE PARTICIPANTS

À déterminer selon vos besoins et votre public, en fonction des échanges avec le centre de formation.

## Formation d'une équipe sur son lieu de travail, en présence des enfants

### OBJECTIFS

- Mettre en place des ateliers pour les enfants avec plus de facilité et de façon plus quotidienne.
- Savoir proposer des installations favorisant la concentration des enfants.
- Varier les supports proposés à l'enfant (format, matière, couleur).
- Analyser les observations des enfants en situation : leurs ressentis, leurs capacités de concentration.
- Mettre en valeur les travaux des enfants par différentes installations.

### CONTENU

#### Temps de formation entre adultes, sans les enfants

- Travail de différentes propositions plastiques, à partir des matériaux proposés aux enfants.
- Se laisser guider par la rencontre immédiate avec la matière et avec sa propre créativité, pour être au plus près de l'approche spécifique du tout petit qui aborde la peinture non pour le résultat mais pour l'instant qu'il est en train de vivre.
- Analyse de la place donnée à l'activité « arts plastiques » dans le quotidien du lieu d'accueil et réflexions sur les contraintes techniques.
- Sensibilisation du regard de l'adulte par le visionnage de diaporamas, de vidéos et la mise en situation en ateliers.

#### Temps de formation en présence des enfants

- Observation de l'enfant dans le temps de l'action : sa concentration, ses gestes, son attitude physique, son exploration sensorielle, ses capacités d'adaptation aux matériaux proposés, sa créativité sur l'instant...
- Travail sur le positionnement de l'adulte, avant, pendant et après un atelier d'arts plastiques.
- Présentation des travaux des enfants selon les espaces, les moments de la journée, et le public visé. Analyse de la place que peuvent avoir ces réalisations dans le quotidien du lieu d'accueil.
- Utilisation de supports et matériaux variés sans danger pour les très jeunes enfants : peinture, colle, papier, objets recyclés, argile, barbotine...

Les propositions avec la peinture sont préconisées dans les lieux de vie des enfants ayant acquis la marche. Les propositions avec de l'argile s'adressent à l'ensemble des enfants accueillis.

# De l'éveil corporel à la danse chez le très jeune enfant dans votre établissement



Formation d'une équipe sur son lieu de travail, en présence des enfants

## OBJECTIFS

- Être capable de répondre au besoin de mouvement chez le très jeune enfant, au fur et à mesure de son développement.
- Observer l'enfant dans ses découvertes motrices.
- Construire des propositions inventives qui soutiennent les capacités de l'enfant à entrer dans le mouvement et la danse.
- Développer sa créativité et son propre langage corporel.
- Enrichir les propositions faites aux tout-petits en favorisant une « danse » porteuse de l'expression singulière de chacun.

## CONTENU

### Temps de formation entre adultes, sans les enfants

- Expérimenter des situations où les verbes d'action, l'espace, la musique et le silence seront les matériaux de base pour prendre conscience de son corps et danser.
- Découvrir les outils et les paramètres propres à la danse contemporaine pour jouer avec le mouvement et entrer en interaction avec les tout petits.
- Exercer et développer ses capacités d'observation et d'écoute, pour créer des dialogues dansés avec les tout petits.
- Acquérir un répertoire de jeux de doigts et chansons à gestes pour les transformer et les interpréter de manière dansée.
- Réfléchir à l'espace proposé aux enfants : les modulations possibles dans l'aménagement de l'espace en fonction des moments de la journée, favorisant les explorations motrices selon l'âge des enfants et l'évolution des groupes pendant l'année.

### Temps de formation en présence des enfants

- Mise en situation des stagiaires permettant d'observer les capacités des enfants dans le mouvement.
- Préparation d'un atelier : installer son espace, constituer son groupe et préparer son matériel.
- Mise en jeu avec les enfants : à partir des paramètres du mouvement, développer des dialogues avec les enfants en s'appuyant sur leur inventivité pour créer des danses qui se construisent dans l'instant.
- Analyse des interactions et de la place de l'adulte dans un atelier d'éveil de danse.
- Improvisation à partir de comptines et de chansons à gestes, supports culturels riches de gestuelles.
- Repérer dans le quotidien de la journée les moments propices à la danse.
- Mettre en jeu et en scène des matériaux favorisant la créativité de l'enfant, et le jeu dans le mouvement : tissus, papiers, cartons, ballons, coussins...

## DURÉE ÉTUDIÉE AVEC VOUS

### PUBLIC VISÉ

Cette formation est élaborée sur mesure en fonction de vos besoins, attentes et possibilités d'organisation et s'adresse à l'équipe d'un lieu d'accueil du jeune enfant.

### PRÉREQUIS

Sauf élaboration spécifique souhaitée de votre part, ce stage ne comporte pas de prérequis de pratique artistique ou culturelle.

### MODALITÉS ET DÉLAIS D'ACCÈS

Chaque structure qui souhaite mettre en place une formation sur mesure contacte Enfance et Musique pour élaborer ensemble le programme, les modalités et délais d'accès.

### ÉVALUATION DE FORMATION

Bilan oral et écrit de fin de stage. Une attestation de présence sera remise au stagiaire à l'issue de la formation.

### MÉTHODES MOBILISÉES

La conduite de la formation s'appuiera sur une pédagogie active permettant une démarche d'échange créatif.

Elle s'articulera entre de temps :

- de pratique entre adultes,
- d'observation et d'analyse,
- de mises en pratique en présence des enfants .

### NOMBRE DE PARTICIPANTS

À déterminer selon vos besoins et votre public, en fonction des échanges avec le centre de formation.

Les propositions de danse s'adressent aux enfants quel que soit leur âge. Pour les enfants à partir de 1 an et demi, la mise en place de petit groupes d'enfants (5 à 6) dans un lieu au calme sera nécessaire à certains moments.

Pour le travail entre adulte prévoir une salle suffisamment spacieuse avec un sol propre et non carrelé.



# Les stages décentralisés





Chaque situation et chaque public a ses spécificités, souvent très variées : nous élaborons avec vous une proposition sur mesure adaptée à vos objectifs, vos besoins et vos réalités. Nous pouvons partir des formations existant dans notre catalogue, et ajuster ensemble le contenu et la durée en fonction de votre contexte, ou concevoir un module sur une nouvelle thématique.

## Quelques exemples de thèmes élaborés sur mesure

- ***La musique à l'école maternelle***  
4 jours pour les animateurs de centre de loisirs et les ATSEM d'une municipalité
- ***Le livre et le tout-petit***  
3 jours pour un public croisé de professionnels petite enfance et de bibliothécaires à la demande d'une bibliothèque départementale
- ***Le tout-petit à la rencontre de la nature***  
2 jours pour les professionnels de la petite enfance (RPE, crèches, multi-accueil) à la demande d'une communauté de communes
- ***La danse et l'expression de nos émotions***  
2 jours pour les professionnels d'une crèche municipale
- ***La chanson, comme point de rencontre entre les cultures d'ici et d'ailleurs***  
2 jours pour les professionnels de PMI
- ***La poésie et les tout-petits***  
3 jours pour les professionnels d'une crèche associative
- ***Musique et communication avec l'enfant en situation de handicap***  
5 jours pour les professionnels d'un CAMSP
- ***L'objet recyclé : créativité en petite enfance***  
2 jours pour les professionnels d'une crèche d'entreprise
- ***Imaginer et construire des propositions d'éveil culturel et artistique en direction des familles et de leurs jeunes enfants***  
6 jours à destination d'un public croisé de professionnels de la petite enfance et d'artistes, à la demande d'une association rassemblant des enfants, parents, et professionnels

Chaque formation décentralisée étant construite sur mesure, le public visé, les prérequis, les modalités et délais d'accès, les méthodes pédagogiques et méthodes d'évaluation seront élaborés spécifiquement et figureront sur le programme de formation.

# Les stages

# dans nos locaux

# de Pantin, Angers, Grenoble

Les formations à Angers sont proposées en partenariat avec l'association Toile d'éveil et celles à Grenoble avec l'association Nuances, musique et mouvement.




## La musique et l'enfant

- 21 • Jouer de la guitare d'accompagnement parmi les enfants - Niveau débutant
- 22 • Jouer de la guitare d'accompagnement parmi les enfants - Niveau intermédiaire
- 23 • Rythme et percussions dans l'éveil musical du tout-petit
- 24 • La musique et le tout-petit
- 25 • Animer un atelier d'éveil musical
- 27 • Chansons, comptines et jeux de doigts avec les tout-petits
- 28 • Technique vocale : voix parlée, voix chantée
- 29 • Berceuses et comptines, créer des chansons pour les tout-petits
- 30 • Voix, musique et langages
- 31 • L'enfant en situation de handicap et la musique
- 32 • La musique dans les rencontres parents-enfants ou adultes-enfants
- 33 • Instruments de musique et espaces sonores : les imaginer, les construire, en jouer

## L'éveil culturel et artistique du tout-petit

- 35 • Développer des projets d'éveil culturel et artistique en direction de très jeunes enfants : enjeux et outils
- 36 • Posture professionnelle et créativité : l'éveil culturel et artistique pour rencontrer le tout-petit
- 37 • Cultures d'ici et d'ailleurs, la chanson comme point de rencontre
- 38 • Accueillir la petite enfance en bibliothèque  
Découvrir la spécificité du très jeune enfant pour inventer des propositions culturelles adaptées
- 39 • L'éveil culturel du tout-petit : livre, musique, arts plastiques
- 40 • Le livre et le tout-petit
- 41 • Imaginer et raconter des histoires aux tout-petits
- 42 • La poésie et les tout-petits
- 43 • Le tout-petit à la rencontre de la nature  
Propositions en arts plastiques
- 44 • Les arts plastiques et les tout-petits : regarder naître la créativité
- 45 • L'argile, le plâtre et le très jeune enfant
- 46 • L'objet recyclé, créativité en arts plastiques
- 47 • De l'éveil corporel à la danse chez le très jeune enfant
- 48 • Le spectacle et le très jeune enfant
- 49 • Apprendre à conter aux plus petits  
Construction d'un récit poétique et manipulation inventive d'objets
- 50 • L'art clownesque pour être au plus près des tout-petits

A young child with curly hair, wearing a patterned dress with a yellow collar, is sitting at a table. The child is looking to the right with an open mouth, and their hands are outstretched on the table. The background is blurred, showing a person's hand and some furniture.

La musique  
et l'enfant

# Jouer de la guitare d'accompagnement parmi les enfants - Niveau débutant



La guitare est un soutien pour les personnes qui chantent avec les enfants. La richesse de ses accords permet de soutenir des regroupements entre enfants ou entre parents, enfants et professionnels. Ce stage s'adresse aux personnes totalement débutantes. Il ne nécessite aucune connaissance musicale ou solfégique.

## OBJECTIFS

- Jouer les principaux accords pour accompagner des chansons enfantines.
- Être capable de reconnaître d'oreille les accords justes pour une chanson.
- Acquérir des compétences spécifiques à la pratique de la guitare d'accompagnement avec de jeunes enfants :
  - associer le chant et l'accompagnement à la guitare,
  - chanter en restant présent au public,
  - s'adapter à des situations variées : enfant seul, enfants et adultes...

## CONTENU

- Apprentissage et enchaînement des accords.
- Exercices de placement des doigts, positionnement de la guitare.
- Connaissance de données solfégiques simples.
- Réalisation de grilles facilitant la mémorisation des accompagnements des chansons.
- Étude des arpèges (sur des mesures binaires et ternaires).
- Recherche des accords correspondant à une mélodie donnée.
- Invention de mélodies sur une grille d'accords.
- Acquisition d'un répertoire adapté aux jeunes enfants.
- Justesse vocale, qualité de l'interprétation, attitude corporelle, regard.
- Propositions d'arrangements musicaux variés permettant de produire des animations musicales comportant du relief.
- Chanter et jouer en duo. Chanter et jouer pour un groupe.
- Utiliser la guitare dans sa palette de sons la plus large, afin d'illustrer des petites histoires.

## 5 JOURS

(journées non consécutives)

## TARIFS

2023 : 1595 €

2024 : 1710 €

Si CPF et certification, nous contacter.

## PANTIN (MÉTRO HOCHÉ)

- Les 06/03, 20/03, 03/04, 17/04 et 09/05/2023
- Les 18/09, 02/10, 16/10, 06/11 et 27/11/2023
- Les 04/03, 18/03, 02/04, 15/04 et 13/05/2024
- Les 16/09, 30/09, 14/10, 04/11 et 25/11/2024

## GRENOBLE (EYBENS)

- Les 18/09, 02/10, 16/10, 06/11 et 27/11/2023
- Les 16/09, 30/09, 14/10, 04/11 et 25/11/2024

Il est nécessaire que chacun possède son instrument afin de pouvoir travailler entre chaque journée.

Un enregistrement du répertoire travaillé pendant le stage sera envoyé à chaque stagiaire.

## PUBLIC VISÉ

Tout professionnel agissant ou souhaitant agir auprès de jeunes enfants, quel que soit son secteur d'activité et souhaitant acquérir des compétences relatives à la thématique d'éveil culturel et artistique concernée par la formation.

## PRÉREQUIS

Ce stage s'adresse aux personnes totalement débutantes.

Il ne nécessite aucune connaissance musicale ou solfégique préalable.

## MODALITÉS ET DÉLAIS D'ACCÈS

L'accès au stage se fait via un bulletin d'inscription. Dans le cas d'une inscription via le CPF, un entretien téléphonique préalable est également requis. Sous réserve de places disponibles dans le stage, il est possible de s'y inscrire jusqu'à 5 jours avant le début, 11 jours ouvrés si CPF.

## ÉVALUATION DE FORMATION

Bilan oral et écrit de fin de stage. Une attestation de présence sera remise au stagiaire à l'issue de la formation.

## MÉTHODES PÉDAGOGIQUES

La conduite de la formation s'appuiera sur une pédagogie active permettant une démarche d'échange créatif.

## NOMBRE DE PARTICIPANTS

Jusqu'à 8 personnes.

# Jouer de la guitare d'accompagnement parmi les enfants - Niveau intermédiaire



La guitare est un soutien pour les personnes qui chantent avec les enfants. La richesse de ses accords permet de soutenir des regroupements entre enfants ou entre parents, enfants et professionnels.

## OBJECTIFS

- Renforcer ses connaissances de l'accompagnement des chansons.
- Enrichir la technique instrumentale.
- Être capable d'autonomie à partir de connaissances harmoniques précises.
- Improviser vocalement en s'accompagnant à la guitare.
- Être capable de reconnaître les modulations de tonalité.
- Renforcer les possibilités de jeu et d'imaginaire.

## CONTENU

- La main gauche : placement des doigts, choix du doigté, enchaînement des accords.
- La main droite : appropriation d'arpèges binaires et ternaires et de rythmes liés à des styles musicaux.
- Dimension percussive dans les techniques d'accompagnement.
- Apprentissage et utilisation d'accords enrichis : 7<sup>e</sup>, 9<sup>e</sup>, diminués, augmentés, renversés.
- Développement de phrasés pour soutenir la mélodie.
- Création d'arrangements musicaux avec introduction, pont et final.
- L'interprétation d'une chanson : la guitare au service du texte dans ses dimensions affectives, poétiques, ludiques.
- La palette sonore de l'instrument pour une illustration musicale d'une histoire ou d'un jeu de doigts : musicalité, dramaturgie, interactions avec les enfants.

## 5 JOURS

(journées non consécutives)

## TARIFS

2023 : 1595 €

2024 : 1710 €

Si CPF et certification, nous contacter.

## PANTIN (MÉTRO HOCHÉ)

- Les 07/03, 21/03, 04/04, 18/04 et 10/05/2023
- Les 19/09, 03/10, 17/10, 07/11 et 28/11/2023
- Les 05/03, 19/03, 03/04, 16/04 et 14/05/2024
- Les 17/09, 01/10, 15/10, 05/11 et 26/11/2024

Il est nécessaire que chacun possède son instrument afin de pouvoir travailler entre chaque journée. Un enregistrement du répertoire travaillé pendant le stage sera envoyé à chaque stagiaire.

## PUBLIC VISÉ

Tout professionnel agissant ou souhaitant agir auprès de jeunes enfants, quel que soit son secteur d'activité et souhaitant acquérir des compétences relatives à la thématique d'éveil culturel et artistique concernée par la formation.

## PRÉREQUIS

Ce stage s'adresse aux personnes ayant des connaissances de base guitaristique.

## MODALITÉS ET DÉLAIS D'ACCÈS

L'accès au stage se fait via un bulletin d'inscription et un entretien permettant de confirmer le niveau adapté. Dans le cas d'une inscription via le CPF, un entretien téléphonique préalable est également requis. Sous réserve de places disponibles dans le stage, il est possible de s'y inscrire jusqu'à 5 jours avant le début, 11 jours ouvrés si CPF.

## ÉVALUATION DE FORMATION

Bilan oral et écrit de fin de stage. Une attestation de présence sera remise au stagiaire à l'issue de la formation.

## MÉTHODES PÉDAGOGIQUES

La conduite de la formation s'appuiera sur une pédagogie active permettant une démarche d'échange créatif.

## NOMBRE DE PARTICIPANTS

Jusqu'à 8 personnes.

# Rythme et percussions dans l'éveil musical du tout-petit



Les percussions sont très souvent utilisées dans le cadre d'ateliers avec les enfants. Une meilleure connaissance de ces instruments de musique et du jeu rythmique, par un travail technique et créatif, permettra de savoir faire évoluer rythmiquement les ateliers musicaux.

## OBJECTIFS

- Identifier la diversité des instruments de percussions latines, africaines et orientales.
- Connaître les gestes adaptés aux différents types de percussions.
- Marquer la pulsation et lui associer un rythme.
- Analyser le jeu rythmique des tout-petits.
- Improviser à partir des propositions des enfants.

## CONTENU

- La percussion exposée et classée par ses différentes familles.
- Principes de base du rythme : pulsation, phrasé, polyrythmies, silences.
- Technique et précision du geste ; attitude corporelle, équilibre, stabilité.
- Technique propre à chaque instrument.
- Jeux individuels ou situations collectives : phrases musicales, silences, nuances, improvisations, etc.
- Voix et chansons : intégration ludique du rythme.
- Adaptation au jeu d'un enfant par l'improvisation.
- Analyse de films témoignages présentant des jeux rythmiques partagés avec de jeunes enfants.

## 5 JOURS

### TARIFS

2023 : 1490 €

2024 : 1590 €

Si CPF et certification, nous contacter.

### PANTIN (MÉTRO HOCHÉ)

• 12/06/2023 au 16/06/2023

• 10/06/2024 au 14/06/2024

Un enregistrement du répertoire travaillé pendant le stage sera envoyé à chaque stagiaire.

### PUBLIC VISÉ

Tout professionnel agissant ou souhaitant agir auprès de jeunes enfants, quel que soit son secteur d'activité et souhaitant acquérir des compétences relatives à la thématique d'éveil culturel et artistique concernée par la formation.

### PRÉREQUIS

Parmi le public visé, ce stage ne comporte pas de prérequis de pratique artistique ou culturelle.

### MODALITÉS ET DÉLAIS D'ACCÈS

L'accès au stage se fait via un bulletin d'inscription. Dans le cas d'une inscription via le CPF, un entretien téléphonique préalable est également requis. Sous réserve de places disponibles dans le stage, il est possible de s'y inscrire jusqu'à 5 jours avant le début, 11 jours ouvrés si CPF.

### ÉVALUATION DE FORMATION

Bilan oral et écrit de fin de stage. Une attestation de présence sera remise au stagiaire à l'issue de la formation.

### MÉTHODES PÉDAGOGIQUES

La conduite de la formation s'appuiera sur une pédagogie active permettant une démarche d'échange créatif.

### NOMBRE DE PARTICIPANTS

De 6 à 12 personnes.

# La musique et le tout-petit



Le tout-petit est toute ouïe. Se saisir au vol du jeu sonore de l'enfant pour y rebondir, oser chanter ou vocaliser, accompagner ce tout-petit dans sa découverte du son et de la musique sans attendre de résultat, c'est enrichir nos liens et donner place à des découvertes et des émotions partagées.

## OBJECTIFS

- Développer sa capacité d'écoute de l'environnement sonore.
- Être capable de partager avec de très jeunes enfants des situations musicales à partir de chansons, de matériaux sonores, d'instruments de musique et de disques.
- Identifier les modes d'appropriation de la musique chez un tout-petit.
- Improviser à partir des propositions des enfants.

## CONTENU

- Connaissance sur la perception et la place du son chez le tout-petit.
- Écoute des caractéristiques sonores de l'espace et des objets présents.
- Les critères de choix pour des instruments de musique adaptés aux très jeunes enfants : maniabilité, musicalité, sécurité, matière.
- Le jeu avec des instruments de musique, des objets du quotidien et la voix :
  - la relation entre le geste et le son, recherche d'expressivité dans la production sonore,
  - improvisations, jeux dirigés et constructions collectives,
  - expérimentation de différents modes de jeu : en duo, en miroir, en tuilage, en superposition,
  - à partir des paramètres musicaux : hauteur, intensité, timbre, rythme, durée, mélodie, dynamique, attaque.
- Les chansons, les comptines et les jeux de doigts :
  - apprentissage de différents répertoires,
  - repérage des modes d'appropriation et de mémorisation du tout-petit,
  - l'apport des chansons dans le développement de l'enfant.
- La musique enregistrée : choix et utilisation.
- La place de l'adulte dans l'échange musical avec les tout-petits.
- Analyse de films témoignages d'actions réalisées dans des lieux d'accueil de la petite enfance.

## 5 JOURS

### TARIFS

2023 : 1490 €

2024 : 1590 €

Si CPF et certification, nous contacter.

### PANTIN (MÉTRO HOCHÉ)

• 16/10/2023 au 20/10/2023

• 27/05/2024 au 31/05/2024

### GRENOBLE

• 05/06/2023 au 09/06/2023

• 03/06/2024 au 07/06/2024

Un enregistrement du répertoire travaillé pendant le stage sera envoyé à chaque stagiaire.

### PUBLIC VISÉ

Tout professionnel agissant ou souhaitant agir auprès de jeunes enfants, quel que soit son secteur d'activité et souhaitant acquérir des compétences relatives à la thématique d'éveil culturel et artistique concernée par la formation.

### PRÉREQUIS

Parmi le public visé, ce stage ne comporte pas de prérequis de pratique artistique ou culturelle.

### MODALITÉS ET DÉLAIS D'ACCÈS

L'accès au stage se fait via un bulletin d'inscription. Dans le cas d'une inscription via le CPF, un entretien téléphonique préalable est également requis. Sous réserve de places disponibles dans le stage, il est possible de s'y inscrire jusqu'à 5 jours avant le début, 11 jours ouvrés si CPF.

### ÉVALUATION DE FORMATION

Bilan oral et écrit de fin de stage. Une attestation de présence sera remise au stagiaire à l'issue de la formation.

### MÉTHODES PÉDAGOGIQUES

La conduite de la formation s'appuiera sur une pédagogie active permettant une démarche d'échange créatif.

### NOMBRE DE PARTICIPANTS

De 6 à 12 personnes.



# Animer un atelier d'éveil musical



L'animation d'ateliers d'éveil musical dans la durée demande un renouvellement permanent dans la pratique. Ces ateliers nécessitent un engagement, et sollicitent fortement notre créativité autant que la réflexion.

## OBJECTIFS

- Animer des ateliers favorisant l'expression personnelle des enfants.
- Repérer des cadres de jeu et des techniques permettant la mise en place et le déroulement de rencontres autour de la musique.
- Adapter ses propositions aux différentes tranches d'âges.
- Être capable d'ajuster ses propositions dans l'instant.
- Préciser les différents objectifs d'un atelier d'éveil musical.

## CONTENU

- Exploration, construction et improvisation musicales à partir de différents paramètres : le son, le rythme, la mélodie, le geste instrumental, l'espace.
- Mise en jeu de l'écoute, base de développement du jeu dans la rencontre musicale.
- Invention de règles de jeu laissant la place à la créativité des enfants et au développement musical.
- Préparation d'un atelier : objectifs, cadre (nombre d'enfants, espace, rôle de l'adulte), préparation du lieu, consignes.
- Points communs et différences dans l'animation d'un atelier en fonction de l'âge des enfants.
- L'ajustement de l'adulte à la dynamique du groupe.
- Les objectifs à long terme : confrontation avec les adultes concernés (parents, professionnels de l'enfance, porteurs de projets), intégration des objectifs au projet du lieu (lieu d'accueil de la petite enfance, conservatoire, PMI...), conditions matérielles et ajustements nécessaires.
- Analyse de films témoignages présentant des actions réalisées en crèche et à l'école maternelle.

## 5 JOURS

### TARIFS

2023 : 1490 €

2024 : 1590 €

Si CPF et certification, nous contacter.

### PANTIN (MÉTRO HOCHÉ)

- 19/06/2023 au 23/06/2023
- 20/11/2023 au 24/11/2023
- 24/06/2024 au 28/06/2024
- 18/11/2024 au 22/11/2024

### GRENOBLE

- 11/012/2023 au 15/12/2023

Un enregistrement du répertoire travaillé pendant le stage sera envoyé à chaque stagiaire.

### PUBLIC VISÉ

Tout professionnel agissant ou souhaitant agir auprès de jeunes enfants, quel que soit son secteur d'activité et souhaitant acquérir des compétences relatives à la thématique d'éveil culturel et artistique concernée par la formation.

### PRÉREQUIS

Ce stage s'adresse aux personnes qui mènent régulièrement des actions musicales auprès d'enfants de 1 à 6 ans.

### MODALITÉS ET DÉLAIS D'ACCÈS

L'accès au stage se fait via un bulletin d'inscription. Dans le cas d'une inscription via le CPF, un entretien téléphonique préalable est également requis. Sous réserve de places disponibles dans le stage, il est possible de s'y inscrire jusqu'à 5 jours avant le début, 11 jours ouvrés si CPF.

### ÉVALUATION DE FORMATION

Bilan oral et écrit de fin de stage. Une attestation de présence sera remise au stagiaire à l'issue de la formation.

### MÉTHODES PÉDAGOGIQUES

La conduite de la formation s'appuiera sur une pédagogie active permettant une démarche d'échange créatif.

### NOMBRE DE PARTICIPANTS

De 6 à 12 personnes.



# Chansons, comptines et jeux de doigts avec les tout-petits



Les enfants montrent un immense plaisir à chanter et à nous entendre chanter. Nous constatons qu'il y a là une source d'échange et de complicité très grande, mais nous ne savons pas toujours comment faire, par peur de chanter faux, par manque de répertoire, ou difficulté à oser jouer de sa voix...

## OBJECTIFS

- Enrichir son répertoire de chansons, comptines et jeux de doigts.
- Avoir davantage d'aisance pour chanter avec les enfants.
- Développer sa capacité à jouer avec la voix pour mieux répondre à l'exploration vocale de l'enfant.
- Préciser l'importance de la voix, mode d'expression essentiel pour le jeune enfant.

## CONTENU

- Apprentissage de chansons, comptines et jeux de doigts appartenant au répertoire traditionnel et contemporain.
- Travail d'interprétation : intention, attitude corporelle "ancrée", respiration, concentration, rythme permettant le développement de l'attention chez les jeunes enfants.
- Création d'accompagnements de ce répertoire avec des percussions.
- Jeux de voix et improvisations à partir de mots, vocalises, bruits de bouche.
- Écoute de styles vocaux variés comme ressource d'inventivité.
- Apports pédagogiques, musicaux, culturels, psychiques, psychomoteurs, cognitifs de ces propositions.
- Processus d'apprentissage de la chanson par l'enfant.
- Le rôle des chansons et des jeux de doigts dans le développement de l'enfant : les liens entre la voix, le langage, la chanson, l'expression et l'imaginaire.
- Analyse de vidéos présentant la mise en pratique dans les structures d'accueil.

## 5 JOURS

### TARIFS

2023 : 1490 €

2024 : 1590 €

Si CPF et certification, nous contacter.

### PANTIN (MÉTRO HOCHÉ)

- 12/06/2023 au 16/06/2023
- 27/11/2023 au 01/12/2023
- 10/06/2024 au 14/06/2024
- 25/11/2024 au 29/11/2024

### GRENOBLE (EYBENS)

- 19/06/2023 au 23/06/2023
- 17/06/2024 au 21/06/2024

Un enregistrement du répertoire travaillé pendant le stage sera envoyé à chaque stagiaire.

### PUBLIC VISÉ

Tout professionnel agissant ou souhaitant agir auprès de jeunes enfants, quel que soit son secteur d'activité et souhaitant acquérir des compétences relatives à la thématique d'éveil culturel et artistique concernée par la formation.

### PRÉREQUIS

Parmi le public visé, ce stage ne comporte pas de prérequis de pratique artistique ou culturelle.

### MODALITÉS ET DÉLAIS D'ACCÈS

L'accès au stage se fait via un bulletin d'inscription. Dans le cas d'une inscription via le CPF, un entretien téléphonique préalable est également requis. Sous réserve de places disponibles dans le stage, il est possible de s'y inscrire jusqu'à 5 jours avant le début, 11 jours ouvrés si CPF.

### ÉVALUATION DE FORMATION

Bilan oral et écrit de fin de stage. Une attestation de présence sera remise au stagiaire à l'issue de la formation.

### MÉTHODES PÉDAGOGIQUES

La conduite de la formation s'appuiera sur une pédagogie active permettant une démarche d'échange créatif.

### NOMBRE DE PARTICIPANTS

De 6 à 12 personnes.

# Technique vocale : voix parlée, voix chantée



Acquérir de la technique vocale peut donner davantage d'aisance pour chanter, permettre un savant dosage du volume sonore émis, trouver de la souplesse pour oser raconter des histoires aux tout-petits ou aux plus grands !

## OBJECTIFS

- Connaître les mécanismes de la voix parlée et chantée.
- Acquérir des méthodes très simples de mise en corps et de mise en voix.
- Être capable de chanter et raconter de façon vivante dans le quotidien des enfants.

## CONTENU

- Le corps :
  - la compréhension de la respiration et de l'émission du son par des mises en situation,
  - la posture et les appuis quand on chante et raconte,
  - la présence corporelle en lien avec le regard et le geste.
- La voix :
  - les différents registres, du grave à l'aigu,
  - les résonateurs, voix de poitrine, voix de tête,
  - échauffement vocal : souffler, chuchoter, parler, chanter,
  - jeux vocaux, jeux de rythme, polyphonies mélodico-rythmiques,
  - l'écoute, la présence vocale, l'interprétation sensible du texte,
  - écoute d'enregistrements de chanteurs et conteurs, de voix du monde, de musique contemporaine.
- Le chant :
  - mise en pratique de ces techniques sur différentes chansons,
  - transmission d'un répertoire de chansons.
- Le jeu de doigts et la lecture à voix haute :
  - la musicalité du récit : intonations, rythme, tensions et détentes, silence,
  - le lien entre la voix et la gestuelle,
  - l'adresse à l'autre, l'interaction avec le public.

## 5 JOURS

### TARIFS

2023 : 1490 €

2024 : 1590 €

Si CPF et certification, nous contacter.

### PANTIN (MÉTRO HOCHÉ)

- 22/05/2023 au 26/05/2023
- 07/10/2024 au 11/10/2024

Un enregistrement du répertoire travaillé pendant le stage sera envoyé à chaque stagiaire.

### PUBLIC VISÉ

Tout professionnel agissant ou souhaitant agir auprès de jeunes enfants, quel que soit son secteur d'activité et souhaitant acquérir des compétences relatives à la thématique d'éveil culturel et artistique concernée par la formation.

### PRÉREQUIS

Parmi le public visé, ce stage ne comporte pas de prérequis de pratique artistique ou culturelle.

### MODALITÉS ET DÉLAIS D'ACCÈS

L'accès au stage se fait via un bulletin d'inscription. Dans le cas d'une inscription via le CPF, un entretien téléphonique préalable est également requis. Sous réserve de places disponibles dans le stage, il est possible de s'y inscrire jusqu'à 5 jours avant le début, 11 jours ouvrés si CPF.

### ÉVALUATION DE FORMATION

Bilan oral et écrit de fin de stage. Une attestation de présence sera remise au stagiaire à l'issue de la formation.

### MÉTHODES PÉDAGOGIQUES

La conduite de la formation s'appuiera sur une pédagogie active permettant une démarche d'échange créatif.

### NOMBRE DE PARTICIPANTS

De 6 à 12 personnes.

# Berceuses et comptines, créer des chansons pour les tout-petits



Souvent source de jeu, de complicité, d'émotions et d'intimité entre l'adulte et le tout-petit, les chansons peuvent être aussi l'occasion de rassemblement familial ou social. Improviser et créer nos propres chansons nous entraîne dans une dimension créative et artistique.

## OBJECTIFS

- Créer un répertoire riche et diversifié, adapté au très jeune public.
- Analyser les différentes formes des chansons spécifiques à la petite enfance.
- Écrire des paroles. Inventer des airs de musique.
- Assembler textes et musiques.
- Être capable de créativité et d'improvisation de chansons auprès des enfants au quotidien.

## CONTENU

- Repérage des différentes formes de chansons : comptines, ritournelles, chansons à répétition, à geste, à récapitulation, berceuses, sauteuses, jeux de doigts, jeux de nourrices, formulettes.
- Les différentes techniques d'écritures : jeux de rimes et d'onomatopées, liste de mots, musicalité et rythme des mots.
- La création musicale : recherche de mélodies à partir d'improvisations sur des bases rythmiques et/ou harmoniques.
- L'improvisation au quotidien, en fonction des contextes et des préoccupations des enfants.
- L'alchimie à trouver entre paroles et musiques pour que les enfants s'approprient les chansons créées.
- Finalisation et enregistrement des chansons créées.

## 3 JOURS

### TARIFS

2023 : 1070 €

2024 : 1145 €

### GRENOBLE

- 09/10/2023 au 11/10/2023
- 06/11/2024 au 08/11/2024

Un enregistrement du répertoire travaillé pendant le stage sera envoyé à chaque stagiaire.

### PUBLIC VISÉ

Tout professionnel agissant ou souhaitant agir auprès de jeunes enfants, quel que soit son secteur d'activité et souhaitant acquérir des compétences relatives à la thématique d'éveil culturel et artistique concernée par la formation.

### PRÉREQUIS

Parmi le public visé, ce stage ne comporte pas de prérequis de pratique artistique ou culturelle.

### MODALITÉS ET DÉLAIS D'ACCÈS

L'accès au stage se fait via un bulletin d'inscription. Sous réserve de places disponibles dans le stage, il est possible de s'y inscrire jusqu'à 5 jours avant le début.

### ÉVALUATION DE FORMATION

Bilan oral et écrit de fin de stage. Une attestation de présence sera remise au stagiaire à l'issue de la formation.

### MÉTHODES PÉDAGOGIQUES

La conduite de la formation s'appuiera sur une pédagogie active permettant une démarche d'échange créatif.

### NOMBRE DE PARTICIPANTS

De 6 à 12 personnes.

# Voix, musique et langages



«... La chanson ne peut plus être considérée comme une agréable distraction, mais bien comme un indispensable médiateur. Non seulement elle préside à la rencontre avec l'autre mais encore elle structure le monde intérieur de l'enfant....»

Philippe Grimbet

## OBJECTIFS

- Analyser les productions vocales non-verbales des enfants.
- Acquérir une aisance pour jouer avec les vocalises et les bruits de bouche.
- Écouter différentes langues et leur musicalité particulière.
- Développer l'échange sonore et musical pour établir une relation avec les enfants qui ne parlent pas.
- Repérer la place du silence de l'adulte qui favorise l'émergence de l'expression de l'enfant.

## CONTENU

- Étude de textes théoriques sur l'émergence du langage.
- Exercices vocaux à partir de rythmes, de bruits de bouche, de suspensions et de silences.
- Improvisations avec la voix et les instruments de musique.
- Acquisition d'un répertoire de chansons, de comptines et de jeux de doigts.
- Apprentissage de chansons en différentes langues, jeux vocaux à partir de leurs phonèmes spécifiques.
- Analyse de documents vidéo, présentant des recherches-actions réalisées dans différentes structures d'accueil de l'enfant.
- Confrontation des pratiques professionnelles pour des mises en œuvre ajustées aux contextes de la petite enfance ou du champ médico-social.

## 5 JOURS

### TARIFS

2023 : 1490 €

2024 : 1590 €

Si CPF et certification, nous contacter.

### PANTIN (MÉTRO HOCHÉ)

• 22/05/2023 au 26/05/2023

• 14/10/2024 au 18/10/2024

Un enregistrement du répertoire travaillé pendant le stage sera envoyé à chaque stagiaire.

### PUBLIC VISÉ

Tout professionnel agissant ou souhaitant agir auprès de jeunes enfants, quel que soit son secteur d'activité et souhaitant acquérir des compétences relatives à la thématique d'éveil culturel et artistique concernée par la formation.

### PRÉREQUIS

Parmi le public visé, ce stage ne comporte pas de prérequis de pratique artistique ou culturelle.

### MODALITÉS ET DÉLAIS D'ACCÈS

L'accès au stage se fait via un bulletin d'inscription. Dans le cas d'une inscription via le CPF, un entretien téléphonique préalable est également requis. Sous réserve de places disponibles dans le stage, il est possible de s'y inscrire jusqu'à 5 jours avant le début, 11 jours ouvrés si CPF.

### ÉVALUATION DE FORMATION

Bilan oral et écrit de fin de stage. Une attestation de présence sera remise au stagiaire à l'issue de la formation.

### MÉTHODES PÉDAGOGIQUES

La conduite de la formation s'appuiera sur une pédagogie active permettant une démarche d'échange créatif.

### NOMBRE DE PARTICIPANTS

De 6 à 12 personnes.

# L'enfant en situation de handicap et la musique



« La musique est avant tout un point de rencontre, de partage avec l'autre, et aussi un espace pour chercher à apprendre, à connaître ce que nous sommes. »

Alain Goudard

## OBJECTIFS

- Affiner ses perceptions sonores et musicales.
- Acquérir un répertoire de chansons, comptines et jeux de doigts.
- Acquérir des techniques d'animation musicale.
- Connaître les apports de ces propositions dans le cadre de la prise en charge globale de l'enfant en situation de handicap.
- Être capable de proposer différentes formes d'actions musicales.

## CONTENU

- Mises en situation d'écoute et d'expérimentation de sons vocaux et/ou instrumentaux.
- Les chansons, comptines et jeux de doigts : textes, mélodies, rythmes, nuances, interprétations variées.
- Les apports de ces propositions pour les enfants en situation de handicap : expression des émotions, accès à l'imaginaire et au langage, occasion de socialisation.
- Les cadres de jeux :
  - nombre d'enfants, espace, durée, choix des instruments, répertoire, rituel.
- L'improvisation à partir des propositions spontanées des enfants.
- Les formes variées de mises en pratique :
  - prise en charge individuelle,
  - animation en groupe,
  - rencontre parents-enfants,
  - atelier musical avec les fratries.
- Analyse de documents vidéo, présentant des actions réalisées dans différentes structures d'accueil d'enfants en situation de handicap.

## 5 JOURS

### TARIFS

2023 : 1490 €

2024 : 1590 €

Si CPF et certification, nous contacter.

### PANTIN (MÉTRO HOCHÉ)

• 25/09/2023 au 29/09/2023

• 09/09/2024 au 13/09/2024

Un enregistrement du répertoire travaillé pendant le stage sera envoyé à chaque stagiaire.

### PUBLIC VISÉ

Tout professionnel agissant ou souhaitant agir auprès de jeunes enfants, quel que soit son secteur d'activité et souhaitant acquérir des compétences relatives à la thématique d'éveil culturel et artistique concernée par la formation.

### PRÉREQUIS

Parmi le public visé, ce stage ne comporte pas de prérequis de pratique artistique ou culturelle.

### MODALITÉS ET DÉLAIS D'ACCÈS

L'accès au stage se fait via un bulletin d'inscription. Dans le cas d'une inscription via le CPF, un entretien téléphonique préalable est également requis. Sous réserve de places disponibles dans le stage, il est possible de s'y inscrire jusqu'à 5 jours avant le début, 11 jours ouvrés si CPF.

### ÉVALUATION DE FORMATION

Bilan oral et écrit de fin de stage. Une attestation de présence sera remise au stagiaire à l'issue de la formation.

### MÉTHODES PÉDAGOGIQUES

La conduite de la formation s'appuiera sur une pédagogie active permettant une démarche d'échange créatif.

### NOMBRE DE PARTICIPANTS

De 6 à 12 personnes.

# La musique dans les rencontres parents-enfants ou adultes-enfants



«Avec la chanson, on dévoile un peu de la complicité qu'on a avec notre enfant, on partage ensemble les mêmes moments d'intimité. Nous sommes avec nos petits et le chant nous permet de nous ouvrir aux autres naturellement ; il n'y a pas de difficulté à aller vers l'autre.»

Carmen D., jeune mère

## OBJECTIFS

- Expliciter le sens et l'intérêt des propositions d'échange musical pour les enfants, les parents et les professionnels.
- Préciser les objectifs et la place de chacun selon les lieux, leurs missions et les situations concrètes.
- Étudier les cadres nécessaires en fonction des contextes.
- Interpréter musicalement les chants, proposer des jeux musicaux riches et sensibles.

## CONTENU

- La musique et la chanson dans la construction de la pensée du jeune enfant et sa découverte du monde.
- Le répertoire singulier de chacun et de chaque famille, support d'échange sensible et de transmission.
- Apprentissage et interprétation de chansons, comptines et jeux de doigts.
- Les outils permettant d'animer :
  - apprendre une chanson à un groupe,
  - aider les adultes à se remémorer les chansons de leur enfance,
  - soutenir les adultes dans la transmission de leur propre répertoire.
- L'accompagnement des chansons avec des instruments de musique :
  - choix, mise en place rythmique, construction d'atmosphères sonores, improvisation.
- Analyse de films témoignages réalisés dans des rencontres musicales parents-enfants ou professionnels-enfants.

## NOUVEAU À ANGERS

### 5 JOURS

#### TARIFS

2023 : 1490 €

2024 : 1590 €

Si CPF et certification, nous contacter.

#### PANTIN (MÉTRO HOCHE)

- 02/12/2024 au 06/12/2024

#### ANGERS

- 06/11/2023 au 10/11/2023

Un enregistrement du répertoire travaillé pendant le stage sera envoyé à chaque stagiaire.

#### PUBLIC VISÉ

Tout professionnel agissant ou souhaitant agir auprès de jeunes enfants, quel que soit son secteur d'activité et souhaitant acquérir des compétences relatives à la thématique d'éveil culturel et artistique concernée par la formation.

#### PRÉREQUIS

Parmi le public visé, ce stage ne comporte pas de prérequis de pratique artistique ou culturelle.

#### MODALITÉS ET DÉLAIS D'ACCÈS

L'accès au stage se fait via un bulletin d'inscription. Dans le cas d'une inscription via le CPF, un entretien téléphonique préalable est également requis. Sous réserve de places disponibles dans le stage, il est possible de s'y inscrire jusqu'à 5 jours avant le début, 11 jours ouvrés si CPF.

#### ÉVALUATION DE FORMATION

Bilan oral et écrit de fin de stage. Une attestation de présence sera remise au stagiaire à l'issue de la formation.

#### MÉTHODES PÉDAGOGIQUES

La conduite de la formation s'appuiera sur une pédagogie active permettant une démarche d'échange créatif.

#### NOMBRE DE PARTICIPANTS

De 6 à 12 personnes.



# Instruments de musique et espaces sonores : les imaginer, les construire, en jouer



Dans beaucoup de cultures, le musicien invente, construit, améliore son instrument de musique : c'est ainsi qu'il l'exploite toujours au mieux de ses possibilités, et qu'il s'en fait un allié indispensable pour se frayer un chemin dans l'univers de la musique.

## OBJECTIFS

- Connaître :
  - les qualités acoustiques du bois, des cordes, des peaux, du métal...
  - les modalités d'émission et de transmission du son entre ces matériaux.
- Construire des instruments de musique adaptés aux très jeunes enfants.
- Enrichir l'instrumentarium à moindre coût.
- Construire collectivement différents espaces sonores.
- Être capable de jouer avec les instruments réalisés.

## CONTENU

- Exploration sonore des matériaux : bois, métal, peaux tendues, papier, ballons, graines...
- Notions élémentaires d'acoustique : exciteur, vibreur, amplificateur et parfois variateur de registre.
- Les matériaux de récupération dans la construction : boîtes en métal, tubes cartonnés, tuyau d'arrosage..., et leurs conditions d'utilisation sans risque pour la sécurité des enfants.
- Construction de plusieurs instruments, en prenant en compte le travail de lutherie : claquettes, maracas, kazoo, capsulophone, guiro, tuboballon, bâton de pluie, wood-block, tige sonore, cors et clarinettes, luths et vieilles, balafon, kora...
- Construire en grand : tableau géant de découverte musicale, espaces ou labyrinthes sonores, coin musique.
- La musique avec les instruments fabriqués et les espaces sonores réalisés : écoute, nuances, dynamiques, lignes mélodiques, cellules rythmiques, structures musicales simples, place du silence, improvisations.

## 5 JOURS

### TARIFS

2023 : 1595 €

2024 : 1710 €

Si CPF et certification, nous contacter.

### PANTIN (MÉTRO HOCHÉ)

• 27/03/2023 au 31/03/2023

• 25/03/2024 au 29/03/2024

### PUBLIC VISÉ

Tout professionnel agissant ou souhaitant agir auprès de jeunes enfants, quel que soit son secteur d'activité et souhaitant acquérir des compétences relatives à la thématique d'éveil culturel et artistique concernée par la formation.

### PRÉREQUIS

Parmi le public visé, ce stage ne comporte pas de prérequis de pratique artistique ou culturelle.

### MODALITÉS ET DÉLAIS D'ACCÈS

L'accès au stage se fait via un bulletin d'inscription. Dans le cas d'une inscription via le CPF, un entretien téléphonique préalable est également requis. Sous réserve de places disponibles dans le stage, il est possible de s'y inscrire jusqu'à 5 jours avant le début, 11 jours ouvrés si CPF.

### ÉVALUATION DE FORMATION

Bilan oral et écrit de fin de stage. Une attestation de présence sera remise au stagiaire à l'issue de la formation.

### MÉTHODES PÉDAGOGIQUES

La conduite de la formation s'appuiera sur une pédagogie active permettant une démarche d'échange créatif.

### NOMBRE DE PARTICIPANTS

De 6 à 12 personnes.



L'éveil culturel  
et artistique  
du tout-petit

# Développer des projets d'éveil culturel et artistique en direction de très jeunes enfants : enjeux et outils



Mettre en place des projets d'éveil culturel et artistique pour le très jeune enfant nous questionne sur le sens de la rencontre avec l'art et la culture dans les premières années de la vie, et nous oblige à en clarifier les enjeux.

Cette formation alternera entre des temps de réflexion et d'élaboration à partir de textes et d'articles, le partage d'expériences et l'analyse de films témoignages.

## OBJECTIFS

- Connaître les spécificités du très jeune enfant et comprendre de quelle manière l'art et la culture participent à son éveil.
- Préciser les enjeux de l'éveil culturel et artistique dans le développement de l'enfant, dans le lien parent-enfant et dans l'accueil du très jeune enfant dans notre société.
- Être capable de créer des partenariats entre des artistes ou des structures culturelles et des espaces d'accueil pour les très jeunes enfants, en prenant en compte les enjeux et les spécificités de ce public.

## CONTENU

- Définition et travail sur le sens des mots éveil, art et culture.
- Connaissances sur le développement de l'enfant de la naissance à 3 ans.
- Analyse de la place du parent, du rôle de l'artiste, et des professionnels de la culture et de la petite enfance, dans l'éveil culturel et artistique à l'adresse du très jeune enfant.
- Réflexions sur les enjeux de ces projets.
- Du quotidien à l'évènement éphémère, découverte des multiples formes et durées que peut prendre l'expérience artistique et culturelle pour l'enfant.
- Les étapes nécessaires à la mise en place, au suivi et à la pérennisation d'un projet d'éveil culturel et artistique à l'adresse du très jeune enfant, mettant en lien des professionnels de la petite enfance, des lieux culturels, et des artistes.

## 2 JOURS

### TARIFS

2023 : 750 €

2024 : 800 €

### PARIS (5e)

- 16/11/2023 au 17/11/2023
- 14/11/2024 au 15/11/2024

### PUBLIC VISÉ

Responsables d'EAJE, de bibliothèque, de service petite enfance ou de service culturel de collectivités

### PRÉREQUIS

Parmi le public visé, ce stage ne comporte pas de prérequis de pratique artistique ou culturelle.

### MODALITÉS ET DÉLAIS D'ACCÈS

L'accès au stage se fait via un bulletin d'inscription. Sous réserve de places disponibles dans le stage, il est possible de s'y inscrire jusqu'à 5 jours avant le début.

### ÉVALUATION DE FORMATION

Bilan oral et écrit de fin de stage. Une attestation de présence sera remise au stagiaire à l'issue de la formation.

### MÉTHODES PÉDAGOGIQUES

La conduite de la formation s'appuiera sur une pédagogie active permettant une démarche d'échange créatif. Elle s'articulera entre des temps de réflexion et d'élaboration à partir de textes et d'articles, le partage d'expériences, et l'analyse de films témoignages.

### NOMBRE DE PARTICIPANTS

De 6 à 12 personnes.

# Posture professionnelle et créativité : l'éveil culturel et artistique pour rencontrer le tout-petit



Proposer des moments d'éveil culturel et artistique au sein d'un établissement d'accueil de jeunes enfants nécessite de comprendre le processus qui s'établit dans la rencontre entre soi, le tout-petit et l'adulte qui parfois l'accompagne : commencer par trouver sa propre disponibilité pour laisser la place à ce qui peut advenir dans cette rencontre et faire émerger ses propres ressources créatives.

## OBJECTIFS

- Développer une posture professionnelle adaptée et travailler sa qualité de présence et d'écoute pour proposer des moments d'éveil culturel et artistique.
- Connaître le cadre et l'aménagement de l'espace nécessaires pour favoriser la rencontre et l'échange créatif.
- Être capable de faire émerger sa propre créativité et de se saisir des propositions du groupe.
- Savoir identifier son panel de médias artistiques et culturels, déterminer quel acte créatif mettre en œuvre et à quel moment le proposer dans l'expérience relationnelle avec un groupe.
- Inventer des propositions culturelles et artistiques transversales et singulières.

## CONTENU

- La posture professionnelle :
  - Travailler sa qualité de présence et d'écoute pour une relation authentique, dès l'accueil.
  - Acquérir une dynamique positive dans la rencontre avec l'autre pour favoriser la confiance.
  - Développer sa capacité à se saisir de l'instant présent pour établir des liens.
- L'espace :
  - Aménagement de l'espace et apport de l'environnement : son influence sur le climat, la dynamique, la sécurité physique et affective (qualité et fonctionnalité de l'aménagement).
  - Étude du cadre et des conditions nécessaires pour la mise en place de ces ateliers (nombre d'enfants, d'adultes, durée, horaires, règles de sécurité).
  - Les cadres de jeux permettant de :
    - déployer sa créativité, développer sa capacité à rencontrer son « être » joueur, oser inventer de nouvelles propositions,
    - se saisir des multiples portes d'entrée du moment présent et des imprévus pour élargir le champ de la créativité.
- Les outils pour animer :
  - Mise en situation concrète d'un temps d'accueil : l'animer et l'analyser (partages en petits et grand groupe).
  - Mise en place de situations créatives autour de différents supports artistiques ou culturels (musique, chant et exploration plastique à partir de divers matériaux).
  - Films témoignages : partages et réflexion.

## NOUVEAU STAGE

**4 JOURS**

### TARIFS

2023 : 1335 €

2024 : 1430 €

### MONTEUIL

• 26/06/2023 au 29/06/2023

• 27/05/2024 au 30/05/2024

### LIEU

Le stage se déroulera au sein de l'association l'Oasis des familles (Montreuil - 93), lieu dédié à l'accueil des assistantes parentales, des tout-petits dont elles ont la charge, ainsi que de leurs parents. Cet espace convivial offre une large palette de propositions artistiques et s'appuie sur le partage culturel.

### SPÉCIFICITÉ DE CETTE FORMATION

La formation sera l'occasion de proposer aux stagiaires un parcours immersif et intégratif, en présence, parfois, du public (adultes et tout-petits) de l'association.

### PRÉREQUIS

Parmi le public visé, ce stage ne comporte pas de prérequis de pratique artistique ou culturelle.

### MODALITÉS ET DÉLAIS D'ACCÈS

L'accès au stage se fait via un bulletin d'inscription. Sous réserve de places disponibles dans le stage, il est possible de s'y inscrire jusqu'à 5 jours avant le début.

### ÉVALUATION DE FORMATION

Bilan oral et écrit de fin de stage. Une attestation de présence sera remise au stagiaire à l'issue de la formation.

### MÉTHODES PÉDAGOGIQUES

La conduite de la formation s'appuiera sur une pédagogie active permettant une démarche d'échange créatif.

### NOMBRE DE PARTICIPANTS

De 6 à 8 personnes.

# Cultures d'ici et d'ailleurs, la chanson, les albums comme points de rencontre



« Je plaide pour qu'on laisse aux enfants la possibilité de vivre leur enfance avec les valeurs de leur famille. Plus on sera tolérant, plus les passages seront aisés, plus les enfants seront sûrs d'eux-mêmes et s'approprient les valeurs de l'extérieur ... Laissons une chance à la rencontre.

*Prenez ce risque. Nous serons changés, les enfants aussi. »*

Marie-Rose Moro

## OBJECTIFS

- Acquérir les bases théoriques des notions de culture et d'interculturalité.
- Proposer des outils artistiques constitutifs de relations sensibles entre enfants, parents et professionnels (chansons, albums).
- Repérer la musicalité des langues dans le répertoire de la petite enfance : jeux de doigts, sauteuses, berceuses, chansons non sensiques, jeux de visage.
- Pouvoir communiquer avec des enfants et des familles de différentes cultures.
- Se repérer porteur de culture dans des projets interculturels.

## CONTENU

- Culture universelle, cultures de groupes variés, cultures singulières : du commun à la diversité.
- Les micro-cultures familiales.
- Les chansons, les berceuses, les comptines et les jeux de doigts, éléments de culture :
  - d'ici et d'ailleurs,
  - d'hier et d'aujourd'hui,
  - de chacun ou du patrimoine commun.
- Les albums, les livres et les histoires d'ici et d'ailleurs :
  - une porte ouverte sur l'imaginaire,
  - les différents langages de l'album et des livres (textes, images, photos, mise en pages...),
  - occasions d'échanges dépassant les barrières de la langue,
  - l'écoute spécifique de l'enfant.
- Connaissances de repères culturels : maternages, rapport au corps et à la parole, place des membres de la famille et du voisinage, rituels fondamentaux, pratiques de protection des enfants, postures éducatives.
- Outils pour construire des éléments de culture commune.
- Exposé de projets présentant des actions interculturelles en petite enfance à partir de films témoignages.

## NOUVEAU À ANGERS

### 5 JOURS

#### TARIFS

2023 : 1490 €

2024 : 1590 €

Si CPF et certification, nous contacter.

#### PANTIN (MÉTRO HOCHÉ)

- 23/09/2024 au 27/09/2024

#### ANGERS

- 25/09/2023 au 29/09/2023

Un enregistrement du répertoire travaillé pendant le stage sera envoyé à chaque stagiaire sous la forme d'un fichier son.

#### PUBLIC VISÉ

Tout professionnel agissant ou souhaitant agir auprès de jeunes enfants et de leurs familles, quel que soit son secteur d'activité et souhaitant acquérir des compétences relatives à la thématique de développement culturel et artistique concernée par la formation.

#### PRÉREQUIS

Parmi le public visé, ce stage ne comporte pas de prérequis de pratique artistique ou culturelle.

#### MODALITÉS ET DÉLAIS D'ACCÈS

L'accès au stage se fait via un bulletin d'inscription. Dans le cas d'une inscription via le CPF, un entretien téléphonique préalable est également requis. Sous réserve de places disponibles dans le stage, il est possible de s'y inscrire jusqu'à 5 jours avant le début, 11 jours ouvrés si CPF.

#### ÉVALUATION DE FORMATION

Bilan oral et écrit de fin de stage. Une attestation de présence sera remise au stagiaire à l'issue de la formation.

#### MÉTHODES PÉDAGOGIQUES

La conduite de la formation s'appuiera sur une pédagogie active permettant une démarche d'échange créatif.

#### NOMBRE DE PARTICIPANTS

De 6 à 12 personnes.

# Accueillir la petite enfance en bibliothèque

Découvrir la spécificité du très jeune enfant pour inventer des propositions culturelles adaptées



Les bibliothèques et médiathèques sont devenues des lieux de ressources et de propositions culturelles et artistiques pour le livre, la chanson et le spectacle vivant en direction des tout-petits et des adultes qui les accompagnent. Devenues missions, il est riche d'en préciser les enjeux.

Cette formation alternera entre des temps de réflexion et d'élaboration à partir de textes et d'articles, le partage d'expériences et l'analyse de films témoignages.

## OBJECTIFS

- Connaître les spécificités du très jeune enfant.
- Repérer les cadres et les conditions nécessaires à l'accueil du tout-petit et de l'adulte qui l'accompagne.
- Comprendre comment construire et mener des projets artistiques et culturels en lien avec les missions des bibliothèques pour la petite enfance.
- Étudier des dispositifs d'animation favorisant l'implication des adultes.

## CONTENU

- Le développement psychomoteur, langagier, affectif et social du jeune enfant jusqu'à 3 ans et la mise en lumière de ses besoins spécifiques.
- Connaissance de la diversité des lieux d'accueil des très jeunes enfants, des lieux d'accueil parents-enfants, et des professions représentées dans ces lieux.
- Définition des notions de projet, objectifs, animation et éveil culturel et artistique.
- Travail sur l'accueil de ce public spécifique en adéquation avec ses besoins et les objectifs recherchés
- Analyse :
  - des richesses et des difficultés rencontrées dans différentes formes d'accueil : accueil régulier ou événement, dans la bibliothèque ou à l'extérieur, programmation d'un spectacle, d'une rencontre avec un artiste, d'une exposition...
  - du cadre et des conditions de déroulement : horaire, durée, périodicité, espaces utilisés, nombre de personnes accueillies, nombre de personnes sollicitées.

## 2 JOURS

### TARIFS

2023 : 750 €

2024 : 800 €

### PANTIN (MÉTRO HOCHE)

- 15/05/2023 au 16/05/2023
- 16/05/2024 au 17/05/2024

### PUBLIC VISÉ

Bibliothécaires (bénévoles ou salariés) et professionnels accueillant ou souhaitant accueillir des tout-petits en médiathèque ou bibliothèque.

### PRÉREQUIS

Parmi le public visé, ce stage ne comporte pas de prérequis de pratique artistique ou culturelle.

### MODALITÉS ET DÉLAIS D'ACCÈS

L'accès au stage se fait via un bulletin d'inscription. Sous réserve de places disponibles dans le stage, il est possible de s'y inscrire jusqu'à 5 jours avant le début.

### ÉVALUATION DE FORMATION

Bilan oral et écrit de fin de stage. Une attestation de présence sera remise au stagiaire à l'issue de la formation.

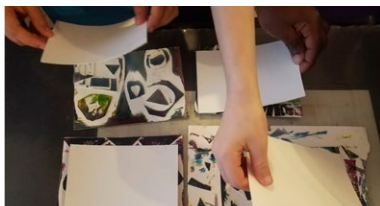
### MÉTHODES PÉDAGOGIQUES

La conduite de la formation s'appuiera sur une pédagogie active permettant une démarche d'échange créatif. Elle s'articulera entre des temps de réflexion et d'élaboration à partir de textes et d'articles, le partage d'expériences, et l'analyse de films témoignages.

### NOMBRE DE PARTICIPANTS

De 6 à 12 personnes.

# L'éveil culturel du tout-petit : livre, musique, arts plastiques



Entre musique, livre et arts plastiques, des ponts à bâtir ;  
Entre l'enfant et l'adulte, la curiosité et le plaisir de la création.

Cette formation propose la rencontre de 3 disciplines artistiques et les manières de tisser des ponts entre elles, mais ne peut pas se substituer au suivi de 3 stages distincts sur chacune des thématiques.

## OBJECTIFS

- Connaître les apports des pratiques artistiques dans le développement du jeune enfant.
- Être capable de les proposer dans le quotidien.
- Construire des liens entre elles.
- Préciser leur impact dans la construction des relations de l'enfant avec son environnement.
- Expliquer l'intérêt de ces pratiques vivantes aux côtés des écrans interactifs.

## CONTENU

- Apports de ces pratiques dans le développement du jeune enfant :
  - regard critique et sensible,
  - rapport au symbolique, langage poétique,
  - éveil à la créativité,
  - expression des émotions,
  - expériences multiples pour une connaissance progressive de son corps, socialisation.
- Attitudes particulières du tout-petit : mouvements et vocalisations, besoin de repères et de surprises, capacité de concentration, réception très sensorielle.
- Exploration active de différentes médiations :
  - les livres : découverte d'albums, de leur forme, matière et illustration, récit et rapport texte/image, contenu symbolique et ouverture sur l'imaginaire,
  - la musique, les chansons, les instruments : écoute, mise en jeu, apprentissage de textes et de mélodies, techniques instrumentales,
  - les arts plastiques : faire l'expérience de l'exploration, du travail et de la manipulation de l'encre.
- Propositions liant livre & musique, musique & arts plastiques et livre & arts plastiques.
- Rôle de l'adulte dans l'accompagnement des capacités d'écoute et de concentration des enfants.
- Intérêt de ces pratiques vivantes aux côtés des médias virtuels.
- Analyse de films témoignages présentant des dispositifs variés.

## 5 JOURS

### TARIFS

2023 : 1490 €

2024 : 1590 €

Si CPF et certification, nous contacter.

### PANTIN (MÉTRO HOUCHE)

• 26/06/2023 au 30/06/2023

• 11/12/2023 au 15/12/2023

• 17/06/2024 au 21/06/2024

• 09/12/2024 au 13/12/2024

### PUBLIC VISÉ

Tout professionnel agissant ou souhaitant agir auprès de jeunes enfants, quel que soit son secteur d'activité et souhaitant acquérir des compétences relatives à la thématique d'éveil culturel et artistique concernée par la formation.

### PRÉREQUIS

Parmi le public visé, ce stage ne comporte pas de prérequis de pratique artistique ou culturelle.

### MODALITÉS ET DÉLAIS D'ACCÈS

L'accès au stage se fait via un bulletin d'inscription. Dans le cas d'une inscription via le CPF, un entretien téléphonique préalable est également requis. Sous réserve de places disponibles dans le stage, il est possible de s'y inscrire jusqu'à 5 jours avant le début, 11 jours ouvrés si CPF.

### ÉVALUATION DE FORMATION

Bilan oral et écrit de fin de stage. Une attestation de présence sera remise au stagiaire à l'issue de la formation.

### MÉTHODES PÉDAGOGIQUES

La conduite de la formation s'appuiera sur une pédagogie active permettant une démarche d'échange créatif.

### NOMBRE DE PARTICIPANTS

De 6 à 12 personnes.

# Le livre et le tout-petit



Le livre et les histoires passionnent les tout-petits... ils se reconnaissent à travers les héros petits ou grands. Les histoires les aident à grandir, chaque enfant y trouvera quelque chose de bon pour lui.

## OBJECTIFS

- Préciser la place essentielle des histoires et des livres dans le développement de l'enfant.
- Étudier l'importance de la voix et de la gestuelle.
- Être capable d'interpréter et de faire vivre une histoire.
- Inscrire le livre comme possible médiateur entre l'enfant, ses parents et les professionnels.

## CONTENU

- Critères de choix d'un livre :
  - albums, imagiers, livres sans texte,
  - forme, matière, rapport texte-image,
  - récit, contenu symbolique.
- Analyse de différents schémas narratifs particulièrement adaptés aux tout-petits.
- Connaissances sur l'attitude particulière d'un tout-petit qui découvre un livre : approche sensorielle, perceptions partielles ou globales, mouvements corporels, vocalisations.
- Apport du livre dans le développement de l'enfant : source d'identifications, occasion de développement du langage (langage factuel, langage du récit, poésie), accès privilégié à la représentation, ouverture sur l'imaginaire.
- Les gestes et la voix de l'adulte, les interactions entre celui qui raconte et le groupe.
- Les différentes façons de proposer le livre aux tout-petits, les cadres de cette proposition : situations individuelles ou collectives, espaces disponibles, moments de la journée.
- Analyse de films témoignages réalisés dans les lieux d'accueil de la petite enfance.

## 3 JOURS

### TARIFS

2023 : 1070 €

2024 : 1145 €

Si CPF et certification, nous contacter.

### PANTIN (MÉTRO HOICHE)

• 09/05/2023 au 11/05/2023

• 13/05/2024 au 15/05/2024

### PUBLIC VISÉ

Tout professionnel agissant ou souhaitant agir auprès de jeunes enfants, quel que soit son secteur d'activité et souhaitant acquérir des compétences relatives à la thématique d'éveil culturel et artistique concernée par la formation.

### PRÉREQUIS

Parmi le public visé, ce stage ne comporte pas de prérequis de pratique artistique ou culturelle.

### MODALITÉS ET DÉLAIS D'ACCÈS

L'accès au stage se fait via un bulletin d'inscription. Dans le cas d'une inscription via le CPF, un entretien téléphonique préalable est également requis. Sous réserve de places disponibles dans le stage, il est possible de s'y inscrire jusqu'à 5 jours avant le début, 11 jours ouvrés si CPF.

### ÉVALUATION DE FORMATION

Bilan oral et écrit de fin de stage. Une attestation de présence sera remise au stagiaire à l'issue de la formation.

### MÉTHODES PÉDAGOGIQUES

La conduite de la formation s'appuiera sur une pédagogie active permettant une démarche d'échange créatif.

### NOMBRE DE PARTICIPANTS

De 6 à 12 personnes.



# Imaginer et raconter des histoires aux tout-petits



« Mise en parole, mise en jeu, mise en scène, une histoire, ça se choisit, ça se vit, ça se joue, ça se donne comme une fête... »

Béatrice Maillet

## OBJECTIFS

- Être capable de choisir une histoire ou un conte pour un très jeune enfant.
- Développer ses capacités à raconter ou inventer des histoires.
- Connaître la place essentielle des histoires dans le développement global de l'enfant.
- Cerner les interactions entre celui qui raconte et les auditeurs, enfants et adultes.

## CONTENU

- Le récit :
  - les différentes structures et formes : mythes, symboles, personnages, éléments,
  - les différents schémas narratifs particulièrement adaptés aux tout-petits.
- Raconter :
  - le geste,
  - la voix,
  - la présence corporelle.
- Imaginer :
  - improvisation sur des thèmes libres ou imposés,
  - invention d'histoires à l'aide de supports : image, objet, musique, personnage.
- Les apports pour l'enfant :
  - découverte du monde,
  - ouverture au langage poétique,
  - transmission culturelle,
  - maîtrise progressive de ses émotions,
  - enrichissement de son imaginaire.
- Les interactions :
  - ajustement du rythme aux réactions du public enfant – adulte,
  - toucher les enfants et les adultes,
  - les enfants suspendus au propos, les enfants en mouvement, l'écoute.

## NOUVEAU À ANGERS

### 5 JOURS

#### TARIFS

2023 : 1490 €

2024 : 1590 €

Si CPF et certification, nous contacter.

#### PANTIN (MÉTRO HOCHE)

- 30/09/2024 au 04/10/2024

#### ANGERS

- 09/10/2023 au 13/10/2023

### PUBLIC VISÉ

Tout professionnel agissant ou souhaitant agir auprès de jeunes enfants, quel que soit son secteur d'activité et souhaitant acquérir des compétences relatives à la thématique d'éveil culturel et artistique concernée par la formation.

### PRÉREQUIS

Parmi le public visé, ce stage ne comporte pas de prérequis de pratique artistique ou culturelle.

### MODALITÉS ET DÉLAIS D'ACCÈS

L'accès au stage se fait via un bulletin d'inscription. Dans le cas d'une inscription via le CPF, un entretien téléphonique préalable est également requis. Sous réserve de places disponibles dans le stage, il est possible de s'y inscrire jusqu'à 5 jours avant le début, 11 jours ouvrés si CPF.

### ÉVALUATION DE FORMATION

Bilan oral et écrit de fin de stage. Une attestation de présence sera remise au stagiaire à l'issue de la formation.

### MÉTHODES PÉDAGOGIQUES

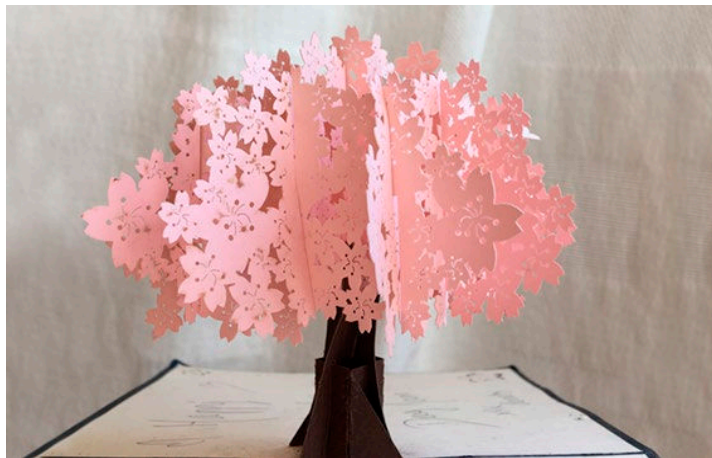
La conduite de la formation s'appuiera sur une pédagogie active permettant une démarche d'échange créatif.

### NOMBRE DE PARTICIPANTS

De 6 à 12 personnes.

# La poésie et les tout-petits

## La lire à haute voix, l'écrire et la mettre en jeu pour les tout-petits



« C'est sur le plan de la rêverie et non sur le plan des faits que l'enfance reste en nous vivante et poétiquement utile. »

Gaston Bachelard

La poésie fait naître en nous le plaisir de goûter le monde par le langage. Chacun a la possibilité de s'emparer des mots pour les raconter, les déclamer ou les chuchoter à l'oreille des très jeunes enfants. Sensibles à l'intention de l'adulte qui les lui livre comme un cadeau, les tout-petits entrent dans la musicalité du langage avec jubilation.

### OBJECTIFS

- Comprendre la place du langage poétique dans le développement des tout-petits.
- Composer des répertoires poétiques adaptés aux très jeunes enfants.
- Expérimenter des techniques d'éveil corporel et vocal.
- Exercer son imaginaire et développer ses capacités d'expression.
- Repérer des dispositifs de parcours poétiques pour penser une transposition dans son propre contexte professionnel.

### CONTENU

- Apports théoriques sur l'importance de la poésie pour des tout-petits.
- Musicalité de la langue et adresse : tisser des liens entre adultes et enfants grâce aux poèmes.
- Composition d'un répertoire poétique :
  - se constituer un premier corpus de textes,
  - créer des poèmes courts à dire aux tout-petits.
- Techniques vocales et d'éveil corporel : le corps et la voix comme « véhicules » de transmission des poèmes.
- Mises en jeu, mises en espace, mises en voix : appropriation et jeu avec les poèmes en explorant différentes possibilités de variations vocales, de placement dans l'espace, et d'adresse.
- Visionnage et analyse de dispositifs variés de parcours poétiques.

### NOUVEAU À ANGERS

**3 JOURS**

#### TARIFS

2023 : 1070 €

2024 : 1145 €

#### PARIS (5<sup>e</sup>)

- 18/10/2023 au 20/10/2023

#### ANGERS

- 09/10/2024 au 11/10/2024

#### PUBLIC VISÉ

Tout professionnel agissant ou souhaitant agir auprès de jeunes enfants, quel que soit son secteur d'activité et souhaitant acquérir des compétences relatives à la thématique d'éveil culturel et artistique concernée par la formation.

#### PRÉREQUIS

Parmi le public visé, ce stage ne comporte pas de prérequis de pratique artistique ou culturelle.

#### MODALITÉS ET DÉLAIS D'ACCÈS

L'accès au stage se fait via un bulletin d'inscription. Sous réserve de places disponibles dans le stage, il est possible de s'y inscrire jusqu'à 5 jours avant le début.

#### ÉVALUATION DE FORMATION

Bilan oral et écrit de fin de stage. Une attestation de présence sera remise au stagiaire à l'issue de la formation.

#### MÉTHODES PÉDAGOGIQUES

La conduite de la formation s'appuiera sur une pédagogie active permettant une démarche d'échange créatif.

#### NOMBRE DE PARTICIPANTS

De 6 à 12 personnes.

# Le tout-petit à la rencontre de la nature

## Propositions en arts plastiques



« L'émerveillement est à la base de la création. »

Giuseppe Penone

Cette formation se déroulera en extérieur afin de permettre aux stagiaires d'éprouver très concrètement l'expérience de la rencontre du tout-petit avec la nature.

### OBJECTIFS

- Accompagner l'enfant dans sa relation à la nature.
- Travailler sur les éléments de la nature et construire des propositions en arts plastiques avec ces éléments.
- Être capable de proposer certains matériaux naturels aux tout-petits dans le cadre d'ateliers créatifs quotidiens.
- Valoriser des propositions éphémères pour accompagner l'enfant dans son éveil sensoriel.
- Acquérir des repères pour la conduite d'ateliers en extérieur.

### CONTENU

- Glanage en extérieur de matières naturelles : exploration, expérimentation, manipulation et construction de propositions en arts plastiques.
- Le lien avec le *land art* : étude d'œuvres de référence, sources d'inventivité pour la pratique avec les jeunes enfants.
- Les recherches et œuvres d'artistes pour qui les matériaux de la nature sont source d'inspiration : Richard Long, Giuseppe Penone, Robert Smithson, Andy Goldsworthy, Miquel Barceló, Michel Blazy.
- Les éléments qui permettent une mise en œuvre régulière d'ateliers d'arts plastiques.
- Le cadre nécessaire à la mise en place d'un atelier : nombre d'enfants, espace, choix du matériau en fonction de l'âge des enfants, conditions de concentration des enfants, qualité du silence.
- La place de l'adulte dans la conduite de l'atelier : attitude, concentration, évolution de la proposition.
- Les photos, un outil pour assurer le lien entre la pratique avec les enfants, le projet pédagogique de l'équipe et les parents.
- La transmission des acquis de la formation aux collègues.

### NOUVEAU À ANGERS & GRENOBLE

#### 2 JOURS

#### TARIFS

2023 : 750 €

2024 : 800 €

#### FONTENAY-SOUS-BOIS

- 26/06/2023 au 27/06/2023

#### ANGERS

- 24/06/2024 au 25/06/2024

#### GRENOBLE

- 26/09/2024 au 27/09/2024

#### LIEU

La formation se déroulera en extérieur dans un jardin (à proximité de commodités). Des tonnelles sont prévues en cas d'intempéries. Les modalités de déroulement de cette formation étant particulières, nous restons à votre disposition pour toute question.

#### PUBLIC VISÉ

Tout professionnel agissant ou souhaitant agir auprès de jeunes enfants, quel que soit son secteur d'activité et souhaitant acquérir des compétences relatives à la thématique d'éveil culturel et artistique concernée par la formation.

#### PRÉREQUIS

Parmi le public visé, ce stage ne comporte pas de prérequis de pratique artistique ou culturelle.

#### MODALITÉS ET DÉLAIS D'ACCÈS

L'accès au stage se fait via un bulletin d'inscription. Sous réserve de places disponibles dans le stage, il est possible de s'y inscrire jusqu'à 5 jours avant le début.

#### ÉVALUATION DE FORMATION

Bilan oral et écrit de fin de stage. Une attestation de présence sera remise au stagiaire à l'issue de la formation.

#### MÉTHODES PÉDAGOGIQUES

La conduite de la formation s'appuiera sur une pédagogie active permettant une démarche d'échange créatif.

#### NOMBRE DE PARTICIPANTS

De 6 à 12 personnes.

# Les arts plastiques et les tout-petits : regarder naître la créativité



« J'estime que je saurai dessiner lorsque je dessinerai aussi bien qu'un enfant. »

Pablo Picasso

## OBJECTIFS

- Préciser les éléments qui permettent une mise en œuvre régulière d'ateliers d'arts plastiques pour les enfants à partir de 18 mois.
- Analyser le travail et l'émotion qui peuvent être à l'œuvre dans cette pratique.
- Étudier la diversité des approches possibles.
- Accompagner l'enfant dans son activité, avec autonomie et concentration.
- Transmettre les acquis de la formation aux collègues et aux familles.

## CONTENU

- Les multiples propositions pouvant être utilisées dans les structures de la petite enfance à partir de gouache, argile, carton, matériaux de récupération, colle, plâtre, fusain...
- La récupération comme matière première : utiliser les ressources de chacun, professionnels ou parents, comme les emballages et les papiers.
- La place de l'adulte dans la conduite de l'atelier : attitude, concentration, évolution de la proposition.
- La valorisation des travaux des enfants : inscription éphémère et/ou pérennité.
- Visite d'une structure culturelle : s'y préparer, y être acteur, pouvoir y emmener les enfants.
- Lien avec l'art contemporain : étude d'œuvres de référence, sources d'inventivité pour la pratique avec les jeunes enfants.
- Visionnage de vidéos d'ateliers arts plastiques dans des lieux d'accueil de jeunes enfants.

## 5 JOURS

### TARIFS

2023 : 1595 €

2024 : 1710 €

Si CPF et certification, nous contacter.

### PANTIN (MÉTRO HOCHE)

• 04/12/2023 au 08/12/2023

• 16/12/2024 au 20/12/2024

### PUBLIC VISÉ

Tout professionnel agissant ou souhaitant agir auprès de jeunes enfants, quel que soit son secteur d'activité et souhaitant acquérir des compétences relatives à la thématique d'éveil culturel et artistique concernée par la formation.

### PRÉREQUIS

Parmi le public visé, ce stage ne comporte pas de prérequis de pratique artistique ou culturelle.

### MODALITÉS ET DÉLAIS D'ACCÈS

L'accès au stage se fait via un bulletin d'inscription. Dans le cas d'une inscription via le CPF, un entretien téléphonique préalable est également requis. Sous réserve de places disponibles dans le stage, il est possible de s'y inscrire jusqu'à 5 jours avant le début, 11 jours ouvrés si CPF.

### ÉVALUATION DE FORMATION

Bilan oral et écrit de fin de stage. Une attestation de présence sera remise au stagiaire à l'issue de la formation.

### MÉTHODES PÉDAGOGIQUES

La conduite de la formation s'appuiera sur une pédagogie active permettant une démarche d'échange créatif.

### NOMBRE DE PARTICIPANTS

De 6 à 12 personnes.

# L'argile, le plâtre et le très jeune enfant



«Le langage de l'art est encore et sera toujours fondé sur les sens.»

Guiseppe Penone

## OBJECTIFS

- Connaître différentes approches de l'argile.
- Utiliser le plâtre à modeler.
- Identifier l'intérêt des ateliers créatifs au quotidien.
- Acquérir des repères pour la conduite d'ateliers avec de très jeunes enfants.

## CONTENU

- Expérimentation et activité de manipulation :
  - l'argile dans différents états : solide ou liquide, en pain ou barbotine, plus ou moins chamottée, avec différents oxydes qui la colorent,
  - le plâtre à modeler.
- Les différentes possibilités d'activités avec les jeunes enfants :
  - empreintes de plâtre sur des supports avec reliefs, sur la main, sur des blisters, sur un imprimé.
- Le cadre nécessaire à la mise en place d'un atelier : nombre d'enfants, espace, choix du matériau en fonction de l'âge des enfants (argile blanche, argile rouge, plâtre), conditions de concentration des enfants, qualité du silence.
- Les outils pour assurer les liens entre cette pratique, le projet pédagogique du lieu et les parents : photos d'enfants, moments partagés avec les parents, mise à disposition de terre ou plâtre dans la salle du personnel.
- Étude du travail d'artistes pour qui les matériaux naturels sont sources d'inspiration : Richard Long, Guiseppe Penone, Anish Kapoor, Miquel Barceló.

## 2 JOURS

### TARIFS

2023 : 750 €

2024 : 800 €

### PANTIN (MÉTRO HOCHE)

- 06/11/2023 au 07/11/2023
- 12/11/2024 au 13/11/2024

### PUBLIC VISÉ

Tout professionnel agissant ou souhaitant agir auprès de jeunes enfants, quel que soit son secteur d'activité et souhaitant acquérir des compétences relatives à la thématique d'éveil culturel et artistique concernée par la formation.

### PRÉREQUIS

Parmi le public visé, ce stage ne comporte pas de prérequis de pratique artistique ou culturelle.

### MODALITÉS ET DÉLAIS D'ACCÈS

L'accès au stage se fait via un bulletin d'inscription. Sous réserve de places disponibles dans le stage, il est possible de s'y inscrire jusqu'à 5 jours avant le début.

### ÉVALUATION DE FORMATION

Bilan oral et écrit de fin de stage. Une attestation de présence sera remise au stagiaire à l'issue de la formation.

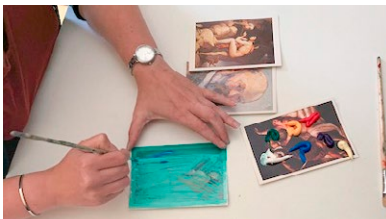
### MÉTHODES PÉDAGOGIQUES

La conduite de la formation s'appuiera sur une pédagogie active permettant une démarche d'échange créatif.

### NOMBRE DE PARTICIPANTS

De 6 à 12 personnes.

# L'objet recyclé, créativité en arts plastiques



«L'art s'insère à mi-chemin entre la connaissance scientifique et la pensée mythique ou magique ; car tout le monde sait que l'artiste tient à la fois du savant et du bricoleur : avec des moyens artisanaux, il confectionne un objet matériel qui est en même temps objet de connaissance.»

Claude Lévi-Strauss

## OBJECTIFS

- Être capable d'utiliser les matériaux de récupération pour en faire un support créatif.
- Adapter ces propositions aux exigences d'un lieu d'accueil de jeunes enfants.
- Renouveler l'atelier d'arts plastiques par une approche en volume et l'utilisation de la transparence.

## CONTENU

- Les matériaux récupérés et leur transformation.
- Le détournement comme processus de création.
- Création de mobiles et de sculptures, leur place dans un lieu d'accueil de la petite enfance.
- Les démarches de Pablo Picasso, Kurt Schwitters, Jean Tinguely, Tony Cragg, un enrichissement pour la pratique avec de très jeunes enfants.
- Analyse de films témoignages présentant des ateliers d'arts plastiques proposés dans des lieux d'accueil de très jeunes enfants.
- Étude de travaux d'enfants à partir de diaporamas.

## 3 JOURS

### TARIFS

2023 : 1070 €

2024 : 1145 €

### PANTIN (MÉTRO HOCHE)

• 30/05/2023 au 01/06/2023

• 22/05/2024 au 24/05/2024

Chaque stagiaire apportera des matériaux de récupération, issus du quotidien professionnel et personnel. Tout est bienvenu !

### PUBLIC VISÉ

Tout professionnel agissant ou souhaitant agir auprès de jeunes enfants, quel que soit son secteur d'activité et souhaitant acquérir des compétences relatives à la thématique d'éveil culturel et artistique concernée par la formation.

### PRÉREQUIS

Parmi le public visé, ce stage ne comporte pas de prérequis de pratique artistique ou culturelle.

### MODALITÉS ET DÉLAIS D'ACCÈS

L'accès au stage se fait via un bulletin d'inscription. Sous réserve de places disponibles dans le stage, il est possible de s'y inscrire jusqu'à 5 jours avant le début.

### ÉVALUATION DE FORMATION

Bilan oral et écrit de fin de stage. Une attestation de présence sera remise au stagiaire à l'issue de la formation.

### MÉTHODES PÉDAGOGIQUES

La conduite de la formation s'appuiera sur une pédagogie active permettant une démarche d'échange créatif.

### NOMBRE DE PARTICIPANTS

De 6 à 12 personnes.

# De l'éveil corporel à la danse chez le très jeune enfant



«La danse avec les tout-petits se situe au-delà des styles et des codes.

Elle vient d'une expression intérieure profonde, à la fois ludique et sérieuse.»

Véronique His

## OBJECTIFS

- Connaître les capacités motrices des enfants de la naissance à 4 ans et leur besoin de mouvement.
- Acquérir un vocabulaire corporel pouvant être en écho aux compétences motrices des jeunes enfants.
- Analyser les éléments de base pour animer un atelier de danse.
- Élaborer un cadre permettant l'expression des enfants. Savoir le faire évoluer.

## CONTENU

### Mises en situation, analyse, et apports d'outils d'animation pour jouer avec le mouvement et entrer en dialogue avec le tout-petit :

- Le mouvement et l'enfant : de l'exploration à l'organisation du mouvement, un chemin à parcourir.
- La danse contemporaine, une histoire à découvrir.
- Le corps et son axe, de l'horizontalité à la verticalité : gravité, appuis, équilibres.
- La conscience corporelle : respiration, sensation, ancrage.
- Les déplacements dans l'espace : repères, orientations, trajectoires.
- Le mouvement et le temps : la lenteur, la vitesse, les silences, les contrastes.
- La dynamique du corps : état tonique, jeu de tension et détente, contact, distance.
- Les jeux de doigts et chansons à gestes, supports culturels riches de gestuelle et d'imaginaire.
- La danse et ses variations : individuelle, collective, improvisée, composée.

### Étude du cadre et des conditions nécessaires pour la mise en place des ateliers :

- L'échange créatif : la place de l'enfant et le rôle de l'adulte, la construction des dialogues à partir des interactions.
- Les outils d'animation pour s'adresser aux tout-petits
- Les cadres nécessaires pour animer des ateliers : nombre d'enfants, espaces, durée
- Les aménagements de l'espace : supports, objets, installations éphémères.
- Le matériel favorisant la créativité de l'enfant et le jeu dans le mouvement : papiers, tissus, coussins, ballons...
- Analyse de films témoignages de pratique avec des tout-petits. Repérage des ajustements pratiqués.

## 5 JOURS

### TARIFS

2023 : 1595 €

2024 : 1710 €

Si CPF et certification, nous contacter.

### PANTIN (MÉTRO HOCHÉ)

- 09/10/2023 au 13/10/2023
- 14/10/2024 au 18/10/2024

### GRENOBLE (EYBENS)

- 20/11/2023 au 24/11/2023
- 18/11/2024 au 22/11/2024

### PUBLIC VISÉ

Tout professionnel agissant ou souhaitant agir auprès de jeunes enfants, quel que soit son secteur d'activité et souhaitant acquérir des compétences relatives à la thématique d'éveil culturel et artistique concernée par la formation.

### PRÉREQUIS

Parmi le public visé, ce stage ne comporte pas de prérequis de pratique artistique ou culturelle.

### MODALITÉS ET DÉLAIS D'ACCÈS

L'accès au stage se fait via un bulletin d'inscription. Dans le cas d'une inscription via le CPF, un entretien téléphonique préalable est également requis. Sous réserve de places disponibles dans le stage, il est possible de s'y inscrire jusqu'à 5 jours avant le début, 11 jours ouvrés si CPF.

### ÉVALUATION DE FORMATION

Bilan oral et écrit de fin de stage. Une attestation de présence sera remise au stagiaire à l'issue de la formation.

### MÉTHODES PÉDAGOGIQUES

La conduite de la formation s'appuiera sur une pédagogie active permettant une démarche d'échange créatif.

### NOMBRE DE PARTICIPANTS

De 6 à 12 personnes.

# Le spectacle et le très jeune enfant



Créer un spectacle et faire le chemin qui va de la page blanche à la création est une aventure qui nous ramène à l'enfance, sollicite la fantaisie, l'émotion et la sincérité.

La création pour le très jeune public nous engage avec sérieux !

## OBJECTIFS

- Être capable de construire des propositions en concordance avec son projet.
- Savoir imaginer et créer un moment de théâtre.
- Analyser les éléments qui construisent un spectacle.
- Utiliser le son et la musique dans un spectacle.
- Acquérir une qualité de présence scénique.
- Comprendre les spécificités de la rencontre du très jeune enfant avec le spectacle vivant.
- Repérer ce qui fait la qualité d'un spectacle.

## CONTENU

- Les caractéristiques du spectacle vivant, les ingrédients qui le construisent, ce qui en fait un moment exceptionnel, les points communs et les différences selon les formes de spectacles.
- À partir d'improvisations collectives ou individuelles, repérer des thèmes en liens avec l'enfance.
- Créations scéniques à partir de plusieurs supports au choix : instrument de musique, chanson, livre, marionnette, danse, conte, poème, texte, objet.
- L'écriture du spectacle : déroulé, trame, tempo.
- Spécificités de la création et du jeu à l'adresse du très jeune public.
- La présence en scène : exploration seul, à plusieurs, en lien avec l'espace et le public.
- Mise en jeu avec de la musique en direct ou enregistrée, et analyse de son rôle dans un spectacle.
- Le jeu à partir de l'expression des sentiments : training du « comédien ».
- Les particularités du très jeune spectateur. Le rôle des adultes accueillants ou accompagnateurs.
- Les spécificités de la création pour le très jeune public.

## NOUVEAU À ANGERS & GRENOBLE

### 5 JOURS

#### TARIFS

2023 : 1490 €

2024 : 1590 €

Si CPF et certification, nous contacter.

#### PANTIN (MÉTRO HOUCHE)

• 18/09/2023 au 22/09/2023

• 16/09/2024 au 20/09/2024

#### GRENOBLE

• 04/12/2023 au 08/12/2023

#### ANGERS

• 25/11/2024 au 29/11/2024

#### PUBLIC VISÉ

Tout professionnel agissant ou souhaitant agir auprès de jeunes enfants, quel que soit son secteur d'activité et souhaitant acquérir des compétences relatives à la thématique d'éveil culturel et artistique concernée par la formation.

#### PRÉREQUIS

Parmi le public visé, ce stage ne comporte pas de prérequis de pratique artistique ou culturelle.

#### MODALITÉS ET DÉLAIS D'ACCÈS

L'accès au stage se fait via un bulletin d'inscription. Dans le cas d'une inscription via le CPF, un entretien téléphonique préalable est également requis. Sous réserve de places disponibles dans le stage, il est possible de s'y inscrire jusqu'à 5 jours avant le début, 11 jours ouvrés si CPF.

#### ÉVALUATION DE FORMATION

Bilan oral et écrit de fin de stage. Une attestation de présence sera remise au stagiaire à l'issue de la formation.

#### MÉTHODES PÉDAGOGIQUES

La conduite de la formation s'appuiera sur une pédagogie active permettant une démarche d'échange créatif.

#### NOMBRE DE PARTICIPANTS

De 6 à 12 personnes.



# Apprendre à conter aux plus petits

## Construction d'un récit poétique et manipulation inventive d'objets



« Une petite cuillère qui va à l'école, un galet caché dans une main qui devient un trésor... C'est le jeu et notre regard sur les choses qui les rendent extraordinaires, notre capacité à nous émerveiller qui nous permet d'émerveiller les enfants à leur tour... D'ailleurs, télévision et haute technologie d'aujourd'hui n'empêchent pas les enfants de s'inventer des histoires avec presque rien. »

Guy Prunier

### OBJECTIFS

- Connaître les éléments fondamentaux permettant de structurer la capacité d'imagination de l'enfant.
- Être capable d'associer la parole conteuse à la manipulation inventive d'objets simples.
- Créer des « événements » visuels et sonores, créer des espaces pour que l'enfant devienne conteur à son tour.
- Analyser pourquoi la démarche poétique touche à la fois les enfants et les adultes.

### CONTENU

- Quand, comment, où, pourquoi, à qui raconte-t-on des histoires ?
- La place du conte dans le développement de l'enfant.
- Les trames des contes : outil mnémotechnique pour l'adulte / locuteur - mémorisation de l'histoire et analyse de son impact possible sur l'enfant.
- L'adulte conteur, à la fois interprète et créateur.
- Connaissance des histoires déjà existantes et invention de formes nouvelles.
- L'objet : le voir, l'écouter, le sentir, le toucher, le mettre en valeur au-delà de son usage habituel.
- Transformation de l'objet en « chose à dire », en associant la parole dans une démarche de construction poétique visuelle, sonore et rythmique.
- Mise en récit et mise en scène.
- Invention d'espaces permettant aux enfants de manipuler et de vocaliser à leur tour.
- La spécificité de la petite enfance spectatrice.

### NOUVEAU À GRENOBLE

#### 5 JOURS

#### TARIFS

2023 : 1490 €

2024 : 1590 €

Si CPF et certification, nous contacter.

#### PANTIN (MÉTRO HOCHE)

- 13/11/2023 au 17/11/2023
- 04/11/2024 au 08/11/2024

#### GRENOBLE

- 09/09/2024 au 13/09/2024

#### PUBLIC VISÉ

Tout professionnel agissant ou souhaitant agir auprès de jeunes enfants, quel que soit son secteur d'activité et souhaitant acquérir des compétences relatives à la thématique d'éveil culturel et artistique concernée par la formation.

#### PRÉREQUIS

Parmi le public visé, ce stage ne comporte pas de prérequis de pratique artistique ou culturelle.

#### MODALITÉS ET DÉLAIS D'ACCÈS

L'accès au stage se fait via un bulletin d'inscription. Dans le cas d'une inscription via le CPF, un entretien téléphonique préalable est également requis. Sous réserve de places disponibles dans le stage, il est possible de s'y inscrire jusqu'à 5 jours avant le début, 11 jours ouvrés si CPF.

#### ÉVALUATION DE FORMATION

Bilan oral et écrit de fin de stage. Une attestation de présence sera remise au stagiaire à l'issue de la formation.

#### MÉTHODES PÉDAGOGIQUES

La conduite de la formation s'appuiera sur une pédagogie active permettant une démarche d'échange créatif.

#### NOMBRE DE PARTICIPANTS

De 6 à 12 personnes.

# L'art clownesque pour être au plus près des tout-petits



Le tout-petit a un regard sur la vie proche de celui du clown.  
Tomber... se relever... sont des mouvements de leur quotidien.  
Sans chute, point de rebond.

Et si accueillir l'imprévu permettait l'étonnement, la surprise, l'exploration insolite... ?

Et si par là même, la pratique professionnelle s'en trouvait renouvelée ?

## OBJECTIFS

- Connaître les éléments fondamentaux du clown :
  - Identifier comment le sérieux est à la source du jeu et du rire.
  - Regarder autrement les micro-événements du quotidien.
  - Découvrir les particularités du jeu clownesque.
- Repérer le jeu clownesque comme moyen de cultiver l'esprit poétique de l'enfant.
- Être capable de jeu clownesque :
  - Expérimenter des situations burlesques.
  - S'essayer aux langages clownesques.
  - Oser s'engager.
  - Acquérir une qualité de présence scénique.

## CONTENU

- Paramètres du jeu de clown : l'absurde, l'humour, la maladresse, le déséquilibre, le quiproquo, la caricature, le conflit, la négociation.
- Analyse des situations clownesques observées chez les enfants dans le quotidien.
- Mise en jeu de ces situations.
- Expression des sentiments avec excès : la colère, la joie, la timidité, la tristesse, la peur, les différents rires.
- Utilisation des objets usuels en leur donnant une nouvelle vie.
- Placement de la voix, du corps, du regard.
- Rythme du jeu clownesque.
- Richesse de l'imaginaire.
- Créativité de l'enfant.
- Symbolisation.
- Enrichissement du matériau linguistique.

## 5 JOURS

### TARIFS

2023 : 1490 €

2024 : 1590 €

Si CPF et certification, nous contacter.

### PANTIN (MÉTRO HOCHÉ)

• 05/06/2023 au 09/06/2023

• 03/06/2024 au 07/06/2024

### PUBLIC VISÉ

Tout professionnel agissant ou souhaitant agir auprès de jeunes enfants, quel que soit son secteur d'activité et souhaitant acquérir des compétences relatives à la thématique d'éveil culturel et artistique concernée par la formation.

### PRÉREQUIS

Parmi le public visé, ce stage ne comporte pas de prérequis de pratique artistique ou culturelle.

### MODALITÉS ET DÉLAIS D'ACCÈS

L'accès au stage se fait via un bulletin d'inscription. Dans le cas d'une inscription via le CPF, un entretien téléphonique préalable est également requis. Sous réserve de places disponibles dans le stage, il est possible de s'y inscrire jusqu'à 5 jours avant le début, 11 jours ouvrés si CPF.

### ÉVALUATION DE FORMATION

Bilan oral et écrit de fin de stage. Une attestation de présence sera remise au stagiaire à l'issue de la formation.

### MÉTHODES PÉDAGOGIQUES

La conduite de la formation s'appuiera sur une pédagogie active permettant une démarche d'échange créatif.

### NOMBRE DE PARTICIPANTS

De 6 à 12 personnes.

# Diplôme d'Université

## La musique et le tout-petit, la musique et l'enfant en situation de handicap

Une formation conduite en partenariat avec le CFMI et l'Université de Tours



### OBJECTIFS

Cette formation vise à permettre au stagiaire :

- de développer et d'approfondir la connaissance des lieux de vie du très jeune enfant (de la naissance à 3 ans) et des caractéristiques de la situation de l'enfant en situation de handicap ;
- de se familiariser avec des pratiques musicales spécifiquement basées sur les principes élémentaires de la musique et des modes de jeux fondamentaux ;
- de confronter ses connaissances et ses compétences à la réalité des terrains, en étant placé dans des situations d'observation et d'intervention musicale différentes.

### PROGRAMME

**Module 1 :** Étude du développement du jeune enfant, identification des différents troubles du développement et des situations de handicap chez l'enfant (30 h).

**Module 2 :** Connaissance et pratique de l'action musicale avec le tout-petit, avec l'enfant en situation de handicap et l'enfant en difficulté (70 h).

**Module 3 :** Méthodologie d'observation et d'analyse des expériences, et mémoire (20 h).

**Module 4 :** Interventions pratiques - Stages (80 h).

1 session de 5 jours en septembre, 6 sessions de 2 à 3 jours entre octobre et mai soit 120 heures de formation et 80 heures de stages (200 heures au total).

### TESTS D'ENTRÉE

- **30 mars 2023** (limite des inscriptions : 18 mars 2023)
- **9 mai 2023** (limite des inscriptions : 27 avril 2023)
- **19 juin 2023** (limite des inscriptions : 5 juin 2023)

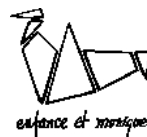
Conditions d'admission : Bac+2 (années d'études ou d'activité professionnelle) ; pratique musicale d'un bon niveau, toutes les esthétiques musicales sont acceptées.

Formation de septembre 2023 à mai 2024 (soutenance en juillet 2024).

### RENSEIGNEMENTS PÉDAGOGIQUES, INSCRIPTION AUX TESTS

Sylvie COMPLIDO (CFMI) - Tél. : 02 47 36 77 40

Fiches d'inscription à télécharger sur le site du CFMI : <https://cfmi.univ-tours.fr>



Drac Centre-Val de Loire

# Un label musical de référence

## Collection Enfance et Musique « Les Indispensables »

Distribution Au Merle Moqueur

Le label Enfance et Musique défend une production de qualité pour l'enfant, sa famille, les professionnels de l'enfance, de l'éducation et de la culture.

150 albums, disponibles en CD ou téléchargement sur [www.enfancemusique.com](http://www.enfancemusique.com)



## Un abonnement numérique

Enfance et Musique en écoute illimitée dans l'appli audio munki conçue pour les professionnels de la petite enfance.

Avec munki, l'écoute des musiques et des contes devient un jeu d'enfant !

Sélectionnez, écoutez partout dans votre établissement, sur un équipement mobile avec son mode sans réseau.

Une écoute en toute liberté, vos sélections en mode illimité. Les classiques des crèches et des maternelles, de nouvelles créations dès leur sortie, des exclusivités, introuvables dans les offres numériques classiques.

### munki à votre service

Une question ? Un compte démo ? Demandez en direct !  
<http://enfancemusique.munki.audio>





La lettre des acteurs  
de l'éveil culturel et artistique  
du jeune enfant

**Abonnement gratuit**

sur [www.enfancemusique.asso.fr](http://www.enfancemusique.asso.fr)  
26 numéros à consulter

Territoires d'éveil est réalisé  
grâce au soutien de la Cnaf.

Cette publication numérique vous donne rendez-vous chaque trimestre pour découvrir l'actualité des initiatives et des créations artistiques des acteurs de l'éveil, sur l'ensemble des territoires.

Afin de nourrir la confrontation des pratiques et des idées, de soutenir les volontés d'agir, **Territoires d'éveil** ouvre ses pages à tous ceux qui œuvrent au développement des pratiques artistiques vivantes dans l'environnement social et familial des très jeunes enfants.

**Des articles de réflexion, des interviews, des reportages, des infos pratiques...**

**Point de vue** ouvre ses pages aux chercheurs et aux artistes.

**Portrait** présente des acteurs de l'éveil artistique et culturel.

**Formation** relate des projets, des parcours, des témoignages.

**Échos des Territoires** illustre les actions menées dans toutes les régions.

**Familles** se consacre aux projets d'accompagnement.

**Spectacles** met l'accent sur une création ou un festival Très Jeune Public.

**Les outils de l'éveil** permet de découvrir des installations sonores et plastiques, des expositions, des espaces ludiques à investir.

**Des actualités, un agenda, des livres...**

## Réseau d'acteurs culturels

**Enfance et Musique accompagne un réseau d'acteurs culturels sur l'ensemble du territoire. Ses membres sont des partenaires de projets et des ressources locales pour un développement et une mise en œuvre des politiques artistiques et culturelles en direction du très jeune enfant et de sa famille.**

Sa dynamique repose sur des échanges réguliers, l'animation de séminaires de réflexion et la diffusion d'informations témoignant des activités de ses membres. Le réseau offre un espace de confrontation des pratiques, un croisement des recherches, sur la diversité des pratiques et des créations artistiques en direction des tout-petits et de leurs familles.

[www.enfancemusique.asso.fr/reseau](http://www.enfancemusique.asso.fr/reseau)

# Spectacle jeune et très jeune public



## Le spectacle vivant et la création sont au cœur du projet d'Enfance et Musique

À la croisée de l'action culturelle, de la vie sociale et de l'éducation populaire, l'association inscrit le spectacle vivant très jeune public au cœur d'une politique d'éveil artistique et culturel du jeune enfant qui participe à la création du commun, cet espace où se réinvente un «vivre ensemble» dont chacun, artistes, parents et professionnels, constate de plus en plus la nécessité.

L'association est impliquée depuis près de 40 ans dans la création artistique et le spectacle vivant très jeune public. Elle repère, accompagne et fait connaître des artistes, des compagnies et leurs créations qui s'adressent particulièrement aux très jeunes enfants et à leur famille.

Ces artistes sont pour la plupart engagés sur leurs territoires dans les multiples déclinaisons d'une renaissance créative de l'éveil artistique et culturel dans la vie familiale et sociale des tout-petits.

Pour Enfance et Musique, la promotion du spectacle très jeune public s'inscrit dans l'animation du réseau des acteurs de l'éveil artistique et culturel du jeune enfant que l'association accompagne dans leurs actions.

## Des spectacles à découvrir et programmer

Sur son site, **Enfance et Musique propose une sélection de spectacles très jeune public créés par des compagnies implantées sur l'ensemble du territoire national.**

Ces spectacles sont repérés à partir de différentes sources et de différents critères :

- compagnies et artistes associés au projet de l'association (formation et réseau),
- spectacles sélectionnés par des réseaux et/ou des partenaires de référence (Festival Jeune et Très Jeune Public de Gennevilliers, Association Un neuf trois Soleil !, Acta...),
- des artistes et des compagnies qui proposent des approches novatrices dans la création très jeune public (discipline artistique, écriture, formes, mise en scène, rapport à la petite enfance et aux familles).

Une attention particulière est portée sur les spectacles pouvant être programmés tout autant dans les lieux d'accueil de la petite enfance et les médiathèques que sur les scènes culturelles et les festivals.

Contact :

01 48 10 30 02 – [spectacles@enfancemusique.asso.fr](mailto:spectacles@enfancemusique.asso.fr)

Abonnement newsletter sur <https://spectacles.enfancemusique.asso.fr>

## Action culturelle

La programmation d'un spectacle est souvent l'occasion d'imaginer et de construire des actions de sensibilisation et de rencontres artistiques avec les très jeunes enfants, leurs familles et les professionnels qui les accompagnent : ateliers parents-enfants, présences artistiques, résidence d'artistes, rencontres-débats, conférences.

## Formations en lien avec le spectacle très jeune public

- La poésie et les tout-petits - La lire à haute voix, l'écrire et la mettre en jeu pour les tout-petits (page 42)
- De l'éveil corporel à la danse chez le très jeune enfant (page 47)
- Le spectacle et le très jeune enfant (page 48)
- Apprendre à conter aux plus petits - Construction d'un récit poétique et manipulation inventive d'objets (page 49)
- L'art clownesque pour être au plus près des tout-petits (page 50)



### Conférence en chanson

**Une proposition interactive conçue et animée par Agnès Chaumié à partir de son livre-CD « Je chante avec mon bébé ».**

Pour évoquer le chemin qui relie les premières vocalisations à la chanson, le public est invité à participer vocalement, guidé par la conférencière.



## Une biennale jeune et très jeune public de référence

Construite en partenariat avec la ville de Gennevilliers depuis 2013, cette biennale s'inscrit, pour Enfance et Musique, dans la longue histoire de la création très jeune public portée par la dynamique du premier protocole d'accord de 1989.

Ce festival est l'occasion d'inviter très largement des professionnels de la culture et de la petite enfance à découvrir le travail d'artistes et de compagnies très jeune public. Il leur permet d'élargir leur regard et leur esprit critique à travers une grande diversité de spectacles et de propositions artistiques, d'enrichir ainsi leurs souhaits de programmation dans les lieux d'accueil de la petite enfance, les bibliothèques aussi bien que sur les scènes culturelles. Il est aussi un temps de rencontres et d'échanges.

Cette biennale est devenue un rendez-vous essentiel dans la mise en œuvre des missions nationales d'Enfance et Musique : susciter et accompagner dans la durée un développement de la création et de la diffusion du spectacle très jeune public au plus près de la vie locale des familles sur l'ensemble du territoire national.

## Centre de Formation

### Enfance et Musique

17, rue Etienne Marcel

93500 PANTIN

Tél. : 01 48 10 30 05

E-mail : [formation@enfancemusique.asso.fr](mailto:formation@enfancemusique.asso.fr)

Association loi 1901, non assujettie à la TVA - Numéro Siret : 324 322 577 000 36

Organisme de Formation déclaré sous le n° : 11 93 00 484 93

## Modalités d'inscription

- Pour un renseignement ou l'élaboration d'un projet personnalisé, nous contacter :

Tél. : 01 48 10 30 05

E-mail : [formation@enfancemusique.asso.fr](mailto:formation@enfancemusique.asso.fr)

- Pour réserver :

Nous adresser le bulletin d'inscription (page ci-contre) par courrier ou mail. Une convention de formation en double exemplaire vous sera renvoyée à réception de ce bulletin.

- Pour confirmer :

- pour les prises en charge au titre de la formation continue : nous retourner un exemplaire de la convention signée qui assure votre inscription ;
- pour les prises en charge à titre individuel : nous retourner un exemplaire de la convention signée, accompagné des arrhes.

- Lieux de la formation :

- Pantin (Métro Hoche), sauf mention spécifique sur le programme
- Grenoble (Eybens)
- Angers

- Durée : 2 à 5 jours

- Nombre de participants : de 6 à 12 selon les stages

## Étude d'un programme sur mesure... n'hésitez pas !

Tél. : 01 48 10 30 05

E-mail : [formation@enfancemusique.asso.fr](mailto:formation@enfancemusique.asso.fr)

**Enfance et Musique sur Internet :** [www.enfancemusique.asso.fr](http://www.enfancemusique.asso.fr)



# Bulletin d'inscription

Merci de remplir précisément cette fiche, ces renseignements nous permettront de préparer chaque stage dans les meilleures conditions.

## Adressez votre bulletin à :

### Centre de formation Enfance et Musique

17, rue Etienne Marcel

93500 PANTIN

[formation@enfancemusique.asso.fr](mailto:formation@enfancemusique.asso.fr) (Bulletin à télécharger sur [www.enfancemusique.asso.fr](http://www.enfancemusique.asso.fr))

### Intitulé du stage :

Dates : .....

### Nom du stagiaire :

Prénom : .....

Fonction actuelle : .....

### Adresse personnelle :

Code postal : ..... Ville : .....

Téléphone : .....

E-mail (Merci d'écrire en majuscules) : .....

Formation initiale : .....

Cochez cette case si vous acceptez que vos coordonnées soient transmises à d'autres participants pour un éventuel covoiturage.

### Lieu de travail :

Nom : .....

Précisez (crèche collective, familiale ou parentale, PMI, service hospitalier, centre de rééducation, IME, CLSH, etc.) : .....

Adresse : .....

Service : ..... Téléphone : .....

Code postal : ..... Ville : .....

E-mail (Merci d'écrire en majuscules) : .....

### Organisme employeur :

Nom : .....

Précisez (association, collectivité territoriale, organisme privé, etc.) : .....

Adresse : .....

Code postal : ..... Ville : .....

Téléphone : .....

E-mail (Merci d'écrire en majuscules) : .....

### Votre formation est prise en charge (cochez la case appropriée) :

par votre organisme employeur

par votre organisme gestionnaire de fonds de formation.

lequel ? (Uniformation, Unifaf, Afdas, Agefos, ANFH, etc.) : .....

à titre individuel

autres (Précisez si CPF, Pôle emploi, FIFPL, etc.) : .....

Convocation et plan d'accès à adresser à : adresse personnelle  ou adresse professionnelle

### Accessibilité :

En cas de handicap ou de besoins spécifiques d'accessibilité, contactez Cécile Josseume, référente handicap et accessibilité au 01 48 10 30 05 ou par mail : [formation@enfancemusique.asso.fr](mailto:formation@enfancemusique.asso.fr)

## Les avantages :

- Une certification professionnelle de vos compétences relatives à l'éveil culturel et artistique des jeunes enfants, reconnue par l'État.
- Une enveloppe financière sur laquelle vous agissez directement.
- Un accompagnement post-formation.
- Chaque parcours de certification est constitué d'un ou plusieurs modules de formation et est élaboré sur mesure en fonction de vos attentes (thèmes, durée).

Retrouvez nos certifications  
sur le site et l'application mobile

Mon Compte Formation :

[www.moncompteformation.gouv.fr](http://www.moncompteformation.gouv.fr)



Plus d'informations sur notre site

[www.enfancemusique.asso.fr](http://www.enfancemusique.asso.fr)

ou au 01 48 10 30 05

## La musique et l'enfant

### Animer un atelier d'éveil musical

Pantin : du 24/06/2024 au 28/06/2024

Pantin : du 18/11/2024 au 22/11/2024

### Berceuses et comptines, créer des chansons pour les tout-petits

Grenoble : du 06/11/2024 au 08/11/2024

### Chansons, comptines et jeux de doigts avec les tout-petits

Pantin : du 10/06/2024 au 14/06/2024

Grenoble : du 17/06/2024 au 21/06/2024

Pantin : du 25/11/2024 au 29/11/2024

### Jouer de la guitare d'accompagnement parmi les enfants – Niveau débutant

Pantin : les 04/03, 18/03, 02/04, 15/04 et 13/05/2024

Grenoble : les 16/09, 30/09, 14/10, 04/11 et 25/11/2024

Pantin : les 16/09, 30/09, 14/10, 04/11 et 25/11/2024

### Jouer de la guitare d'accompagnement parmi les enfants – Niveau intermédiaire

Pantin : les 05/03, 19/03, 03/04, 16/04 et 14/05/2024

Pantin : les 17/09, 01/10, 15/10, 05/11 et 26/11/2024

### L'enfant en situation de handicap et la musique

Pantin : du 09/09/2024 au 13/09/2024

### La musique dans les rencontres parents-enfants ou adultes-enfants

Pantin : du 02/12/2024 au 06/12/2024

### La musique et le tout-petit

Pantin : du 27/05/2024 au 31/05/2024

Grenoble : du 03/06/2024 au 07/06/2024

### Rythme et percussions dans l'éveil musical du tout-petit

Pantin : du 10/06/2024 au 14/06/2024

### Technique vocale : voix parlée, voix chantée

Pantin : du 07/10/2024 au 11/10/2024

### Voix, musique et langages

Pantin : du 14/10/2024 au 18/10/2024

## L'éveil culturel et artistique du tout-petit

### Accueillir la petite enfance en bibliothèque

Pantin : du 16/05/2024 au 17/05/2024

### Apprendre à conter aux plus petits

Grenoble : du 09/09/2024 au 13/09/2024

Pantin : du 04/11/2024 au 08/11/2024

### Cultures d'ici et d'ailleurs : la chanson, les albums comme points de rencontre

Pantin : du 23/09/2024 au 27/09/2024

### De l'éveil corporel à la danse chez le très jeune enfant

Pantin : du 14/10/2024 au 18/10/2024

Grenoble : du 18/11/2024 au 22/11/2024

### Développer des projets d'éveil culturel et artistique en direction de très jeunes enfants : enjeux et outils

Paris (5e) : du 14/11/2024 au 15/11/2024

### Imaginer et raconter des histoires aux tout-petits

Pantin : du 30/09/2024 au 04/10/2024

### Instruments de musique et espaces sonores : les imaginer, les construire, en jouer

Pantin : du 25/03/2024 au 29/03/2024

### L'art clownesque pour être au plus près des tout-petits

Pantin : du 03/06/2024 au 07/06/2024

### L'éveil culturel du tout-petit : livre, musique, arts plastiques

Pantin : du 17/06/2024 au 21/06/2024

Pantin : du 09/12/2024 au 13/12/2024

### L'objet recyclé, créativité en arts plastiques

Pantin : du 22/05/2024 au 24/05/2024

### L'argile, le plâtre et le très jeune enfant

Pantin : du 12/11/2024 au 13/11/2024

### La poésie et les tout-petits

Angers : du 09/10/2024 au 11/10/2024

### Le livre et le tout-petit

Pantin : du 13/05/2024 au 15/05/2024

### Le spectacle et le très jeune enfant

Pantin : du 16/09/2024 au 20/09/2024

Angers : du 25/11/2024 au 29/11/2024

### Le tout-petit à la rencontre de la nature

Angers : du 24/06/2024 au 25/06/2024

Grenoble : du 26/09/2024 au 27/09/2024

### Posture professionnelle et créativité : l'éveil culturel et artistique pour rencontrer le tout-petit

Montreuil-sous-Bois : du 27/05/2024 au 30/05/2024

### Les arts plastiques et les tout-petits : regarder naître la créativité

Pantin : du 16/12/2024 au 20/12/2024

## La musique et l'enfant

### Animer un atelier d'éveil musical

Pantin : du 19/06/2023 au 23/06/2023

Pantin : du 20/11/2023 au 24/11/2023

Grenoble : du 11/12/2023 au 15/12/2023

### Berceuses et comptines, créer des chansons pour les tout-petits

Grenoble : du 09/10/2023 au 11/10/2023

### Chansons, comptines et jeux de doigts avec les tout-petits

Pantin : du 12/06/2023 au 16/06/2023

Grenoble : du 19/06/2023 au 23/06/2023

Pantin : du 27/11/2023 au 01/12/2023

### Instruments de musique et espaces sonores : les imaginer, les construire, en jouer

Pantin : du 27/03/2023 au 31/03/2023

### Jouer de la guitare d'accompagnement parmi les enfants – Niveau débutant

Pantin : les 06/03, 20/03, 03/04, 17/04 et 09/05/2023

Grenoble : les 18/09, 02/10, 16/10, 06/11 et 27/11/2023

Pantin : les 18/09, 02/10, 16/10, 06/11 et 27/11/2023

### Jouer de la guitare d'accompagnement parmi les enfants – Niveau intermédiaire

Pantin : les 07/03, 21/03, 04/04, 18/04 et 10/05/2023

Pantin : les 19/09, 03/10, 17/10, 07/11 et 28/11/2023

### L'enfant en situation de handicap et la musique

Pantin : du 25/09/2023 au 29/09/2023

### La musique dans les rencontres parents-enfants ou adultes-enfants

Angers : du 06/11/2023 au 10/11/2023

### La musique et le tout-petit

Grenoble : du 05/06/2023 au 09/06/2023

Pantin : du 16/10/2023 au 20/10/2023

### Rythme et percussions dans l'éveil musical du tout-petit

Pantin : du 12/06/2023 au 16/06/2023

### Technique vocale : voix parlée, voix chantée

Pantin : du 22/05/2023 au 26/05/2023

### Voix, musique et langages

Pantin : du 22/05/2023 au 26/05/2023



REPUBLIQUE FRANÇAISE

Soutenu par



La certification qualité a été délivrée au titre de la catégorie suivante : ACTIONS DE FORMATIONS

## L'éveil culturel et artistique du tout-petit

### Accueillir la petite enfance en bibliothèque

Pantin : du 15/05/2023 au 16/05/2023

### Apprendre à conter aux plus petits

Pantin : du 13/11/2023 au 17/11/2023

### Cultures d'ici et d'ailleurs : la chanson, les albums comme points de rencontre

Angers : du 25/09/2023 au 29/09/2023

### De l'éveil corporel à la danse chez le très jeune enfant

Pantin : du 09/10/2023 au 13/10/2023

Grenoble : du 20/11/2023 au 24/11/2023

### Développer des projets d'éveil culturel et artistique en direction de très jeunes enfants : enjeux et outils

Paris (5<sup>e</sup>) : du 16/11/2023 au 17/11/2023

### Imaginer et raconter des histoires aux tout-petits

Angers : du 09/10/2023 au 13/10/2023

### L'art clownesque pour être au plus près des tout-petits

Pantin : du 05/06/2023 au 09/06/2023

### L'éveil culturel du tout-petit : livre, musique, arts plastiques

Pantin : du 26/06/2023 au 30/06/2023

Pantin : du 11/12/2023 au 15/12/2023

### L'objet recyclé, créativité en arts plastiques

Pantin : du 30/05/2023 au 01/06/2023

### L'argile, le plâtre et le très jeune enfant

Pantin : du 06/11/2023 au 07/11/2023

### La poésie et les tout-petits

Paris (5<sup>e</sup>) : du 18/10/2023 au 20/10/2023

### Le livre et le tout-petit

Pantin : du 09/05/2023 au 11/05/2023

### Le spectacle et le très jeune enfant

Pantin : du 18/09/2023 au 22/09/2023

Grenoble : du 04/12/2023 au 08/12/2023

### Le tout-petit à la rencontre de la nature

Fontenay-sous-Bois : du 26/06/2023 au 27/06/2023

### Posture professionnelle et créativité : l'éveil culturel et artistique pour rencontrer le tout-petit

Montreuil : du 26/06/2023 au 29/06/2023

### Les arts plastiques et les tout-petits : regarder naître la créativité

Pantin : du 04/12/2023 au 08/12/2023